

# **Amrywiaeth a Chynhwysiant:** Adroddiad Blynyddol 2020 - 2021

Mehefin 2021



Senedd Cymru yw'r corff sy'n cael ei ethol yn ddemocrataidd i gynrychioli buddiannau Cymru a'i phobl. Mae'r Senedd, fel y'i gelwir, yn deddfu ar gyfer Cymru, yn cytuno ar drethi yng Nghymru, ac yn dwyn Llywodraeth Cymru i gyfrif.

Gallwch weld copi electronig o'r ddogfen hon ar wefan y Senedd:

**[www.senedd.cymru](http://www.senedd.cymru)**

Gellir cael rhagor o gopïau o'r ddogfen hon mewn ffurfiau hygyrch, yn cynnwys Braille, print bras, fersiwn sain a chopïau caled gan:

**Senedd Cymru**

**Bae Caerdydd**

**CF99 1SN**

**© Hawlfraint Comisiwn y Senedd 2021**

Ceir atgynhychu testun y ddogfen hon am ddim mewn unrhyw fformat neu gyfrwng cyn belled ag y caiff ei atgynhychu'n gywir ac na chaiff ei ddefnyddio mewn cyd-destun camarweiniol na difriol. Rhaid cydnabod mai Comisiwn y Senedd sy'n berchen ar hawlfraint y deunydd a rhaid nodi teitl y ddogfen.

# **Amrywiaeth a Chynhwysiant:** Adroddiad Blynyddol 2020 - 2021

Mehefin 2021





Senedd Cymru  
Welsh Parliament



## Cynnwys

Rhagair .....	6
Ein Blwyddyn mewn Uchafbwyntiau .....	8
Ein Dull o ran Amrywiaeth a Chynhwysiant.....	11
Ein Pobl.....	12
Allgymorth, Ymgysylltiad a Chyfranogiad Democrataidd .....	27
Amrywiaeth a Chynhwysiant yn ein Gwaith - Busnes fel Arfer.....	41
Cynnydd yn Erbyn ein Hamcanion Strategol.....	49
Beth nesaf?.....	55

## 1. Rhagair

Mae'r adroddiad hwn yn rhoi'r wybodaeth ddiweddaraf am weithgareddau sy'n ymwneud ag amrywiaeth a chynhwysiant rhwng 1 Ebrill 2020 a 31 Mawrth 2021.

Mae'r pandemig Covid-19 wedi golygu ein bod wedi wynebu blwyddyn ddigynsail a heriol fel dim arall. Yn y cyfnod adrodd hwn, rydym wedi ymdrechu i sicrhau bod y Senedd wedi gweithredu i gyflawni ei swyddogaethau ar ran pobl Cymru. Yn ystod y cyfnod hwn, mae diogelwch a lles ein staff, yr Aelodau, eu staff, contractwyr, p'un ai ar ystâd y Senedd neu'n gweithio o bell, wedi bod o'r pwys mwyaf.

Rydym wedi gweld newid o weithgareddau wyneb yn wyneb i weithgareddau rhithwir, sy'n cynnwys cynnal busnes y Senedd ar lwyfannau rhithwir a hybrid, gan sicrhau bod cyfranogiad yn parhau'n gynhwysol ac yn hygyrch i bob Aelod, ymgysylltu â phobl Cymru drwy allgymorth gan ddefnyddio llwyfannau digidol yn effeithiol a chefnogi ein gweithlu wrth ddarparu'r ystod lawn o'n gwasanaethau o bell neu ar sail hybrid tra'n cynnal ymdeimlad o berthyn ac un tîm. Rydym wedi asesu'r newidiadau hyn i arferion gwaith drwy ystyried llesiant, amrywiaeth, cynhwysiant, hygyrchedd ac yn bwysicaf, drwy ofyn cwestiynau'n rheolaidd i sicrhau bod ein hymatebion yn gyfunion ac yn briodol. Mae ein rhwydweithiau cydraddoldeb yn y gweithle wedi darparu mewnwleddiad, arbenigedd ac yn bwysicaf oll, cefnogaeth cymheiriaid, sydd wedi dangos eu cyrhaeddiad a'u heffaith.

Rydym yn falch o'n dull o weithredu yn ystod blwyddyn anodd. Drwy ein prosesau gwneud penderfyniadau, mae'r cysyniadau o gynhwysiant a thegwch wedi bod yn allweddol ac yn amlwg bob amser, gan lywio ein ffordd o feddwl o ran y ffordd orau o addasu fel sefydliad wrth ymateb i'r heriau yn sgil y pandemig.

Fodd bynnag, mae mwy o waith i'w wneud bob amser, yn enwedig wrth ymgorffori ffyrdd newydd o weithio er mwyn cyfoethogi amrywiaeth ein gweithlu ymhellach, a sicrhau cynrychiolaeth ehangach o bobl Cymru mewn rolau gwneud penderfyniadau ac uwch-arweinwyr.

Wrth inni nesáu at ddiwedd y Bumed Senedd, ein hymrwymiad yw sicrhau bod mewnwelediadau o'n data ar y gweithlu, recriwtio a chyflogau, ynghyd â'r gwersi cadarnhaol a ddysgwyd gennym, yn cael eu hymgorffori mewn Strategaeth Amrywiaeth a Chynhwysiant newydd ar gyfer y Chweched Senedd.

Rydym yn croesawu adborth ar yr adroddiad hwn, ac o ran sut y gallem ystyried gwneud pethau'n wahanol yn y dyfodol.



**Manon Antoniazzi**

Prif Weithredwr a Chlerc y Senedd



**Joyce Watson AS**

Comisiynydd y Senedd sy'n gyfrifol am gyflogeion a chydraddoldeb





## 2. Ein Blwyddyn mewn Uchafbwyntiau



**Stonewall:** Cyflogwr Gorau Cymru 2020



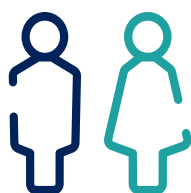
Ymhlith y 10 Cyflogwr Gorau i **Deuluoedd sy'n Gweithio** 2020



Wedi'i hailachredu fel **Cyflogwr Hyderus o ran Anabledd**



Eleni, gwnaethom gyflawni **Safon Platinwm Buddsoddwyr mewn Pobl**



**Y gwahaniaeth rhwng y rhywiau:**

Grŵp Arwain: **50:50**

Bwrdd Gweithredol: **50:50**



The Times: Ymhlith y **50 Cyflogwr Gorau i Fenywod**

Parhawyd i leihau canolrif y bwlch cyflog rhwng y rhywiau, sydd ar hyn o bryd yn: **-9.8%**



### 3. Ein Dull o ran Amrywiaeth a Chynhwysiant

Mae'n bwysig ein bod yn parhau i fod yn hygyrch i bobl Cymru a thu hwnt: a bod y Senedd yn berthnasol, yn hawdd ac yn ystyrlon i bobl ryngweithio â hi a chyfrannu at ei gwaith. Mae hefyd yn bwysig ein bod yn gyflogwr cynhwysol, gan alluogi ein holl staff i wireddu eu llawn botensial.

#### Strategaeth Amrywiaeth a Chynhwysiant

Mae ein blaenoriaethau a'n hamcanion i'w gweld yn [Strategaeth Amrywiaeth a Chynhwysiant 2016-21](#). Ar ôl cyhoeddi'r adroddiad hwn, byddwn yn dechrau gweithio ar ddatblygu strategaeth newydd ar gyfer y Chweched Senedd.

#### Urddas a Pharch

Rydym wedi ymrwymo i ddarparu diwylliant cynhwysol sy'n rhydd o aflonyddu, a disgwyliwn i bawb, gan gynnwys ymwelwyr, Aelodau o'r Senedd, staff yr Aelodau a staff Comisiwn y Senedd, gael eu trin ag urddas a pharch. Bob mis Mai, rydym yn cynnal Arolwg Urddas a Pharch, gan sicrhau ein bod yn parhau i gyflwyno unrhyw newidiadau angenrheidiol i adeiladu ar y diwylliant cywir.

#### Ein Gwerthoedd



##### PARCH

Rydym yn gynhwysol, ac yn garedig, ac rydym yn gwerthfawrogi cyfraniadau ein gilydd wrth ddarparu gwasanaethau rhagorol



##### ANGERDD

Rydym yn bwrpasol wrth gefnogi democratiaeth gan dynnu ynghyd i wneud gwahaniaeth i bobl Cymru



##### BALCHDER

Rydym yn arddel arloesedd ac yn dathlu ein llwyddiannau fel tîm

**UN TÎM YDYM NI**

# Monitro Amrywiaeth y Gweithlu, Recriwtio a Thâl 2020-21

Crynodeb o Gipolwg ar Ddata (fel ar 31 Mawrth 2021)

## EIN GWEITHLU

### RHANIAD RHWNG Y RHYWIAU



MAE CYMHAREB O **51:49** RHWNG MENYWOD A DYNION YN EIN GWEITHLU

CYNIGIWYD **48.4%** O SWYDDI ALLANOL I FENYWOD



CYNIGIWYD **51.6%** O SWYDDI ALLANOL I DDYNION

### HUNANIAETH RHYWEDD / AILBENNU RHYWEDD

- Nid oes neb o'r staff wedi nodi eu bod yn draws
- Nododd **0.5%** o'r ymgeiswyr allanol eu bod yn draws, **CYNIGION SWYDDI: 0**

MAE **28.6%** O FENYWOD YN EIN GWEITHLU YN GWEITHIO'N RHAN-AMSER



MAE **6.4%** O DDYNION YN EIN GWEITHLU YN GWEITHIO'N RHAN-AMSER

### ANABLEDDAU

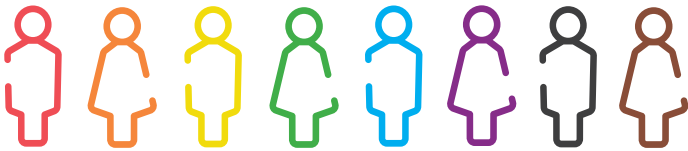
MAE **5% O'N** GWEITHLU YN NODI EU BOD YN ANABL



- Cynigiwyd swydd i un ymgeisydd **MEWNOL**
- Roedd **8.5%** o'r ceisiadau **ALLANOL** gan ymgeiswyr anabl
- NI OEDD DIM CYNIGION SWYDD** allanol i ymgeiswyr a nododd eu bod yn anabl



## CYFEIRIADEDD RHYWIOL



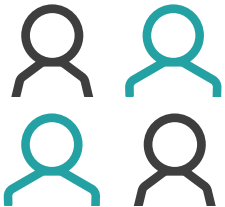
MAE **4.6%** O GYFANSWM EIN GWEITHLU YN LGBTQ+

CYNIWIWYD SWYDD I **57.1%** O YMGEISWYR LGBTQ+ AR GYFER SWYDDI GWAG **MEWNOL**

CYNIWIWYD SWYDD **ALLANOL** I **18.8%** O YMGEISWYR LGBTQ+

Mae cyfraddau llwyddiant drwy gydol y broses recriwtio bron yr un fath i bobl LGBTQ+ a phobl heterorywiol/syth.

## HIL / ETHNIGRWYDD



MAE **4.2%** O STAFF YN NODI EU BOD YN BAME

MAE **81.0%** O'R STAFF SY'N NODI EU BOD YN BAME YN **Y DDAU FAND CYFLOG ISAF** (CYMORTH TÎM AC M3)

- Mae ceisiadau gan ymgeiswyr BAME o flwyddyn i flwyddyn wedi codi o **4.8%** yn 2016, i **7.7%** yn 2021.
- Nid oes unrhyw staff sydd wedi nodi eu bod yn BAME wedi cael cynnig cyflogaeth mewn ymarfer recriwtio mewnol.
- Penodwyd un person BAME i swydd a hysbysebwyd yn allanol

## OEDRAN

**5.6%** MAE **5.6%** O'N GWEITHLU YN **25 OED NEU'N IAU**

**2.9%** MAE **2.9%** O'R GWEITHLU YN **61-65 OED**

GWNAED **12.9%** O GYFANSWM Y CYNIGION SWYDDI ALLANOL I BOBL DROS 50 OED

# Monitro Amrywiaeth y Gweithlu, Recriwtio a Thâl 2020-21

Crynodeb o Gipolwg ar Ddata (fel ar 31 Mawrth 2021)

## EIN GWEITHLU

### CREFYDD / CRED

AETH **33.3%** O'R HOLL GYNIGION SWYDDI **MEWNOL** I BOBL A NODODD FOD GANDDYNT GREFYDD NEU GRED LEIAFRIFOL

CYNIWIWYD **32.6%** O'R SWYDDI **ALLANOL** I BOBL A NODODD FOD GANDDYNT GREFYDD NEU GRED LEIAFRIFOL

Ni ddatganodd **37.7%** o'r staff a lenwodd eu data ar ein system Adnoddau Dynol unrhyw grefydd na chred

## BLAENORIAETHAU

Gweithio i sicrhau ein bod yn cynyddu cynrychiolaeth BAME ym mandiau M1 a thu hwnt (wrth i fwy o staff nodi eu bod yn BAME ar ein system Adnoddau Dynol, ac wrth gyflogi mwy o staff BAME ar bob lefel, yn enwedig ar lefel uwch/gwneud penderfyniadau).

Casglu adborth gan ymgeiswyr i nodi unrhyw rwystrau posibl yn ein prosesau recriwtio a gweithio i'w dileu.

Trafod gyda'n rhwydwaith LGBTQ+, PLWS, beth allwn ni ei wneud i annog ymgeiswyr i rannu data am eu statws traws.

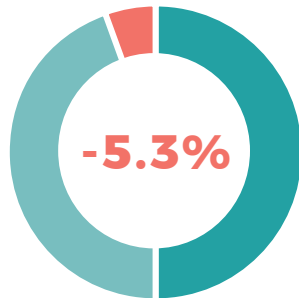
Monitro'r cyfraddau trosi ar gyfer ymgyrchoedd mewnol ac allanol ar gyfer ymgeiswyr anabl a BAME, a nodi unrhyw rwystrau posibl yn ein prosesau recriwtio a'u haddasu yn unol â hynny.

Dylunio a lansio Interniaeth Graddedigion BAME.

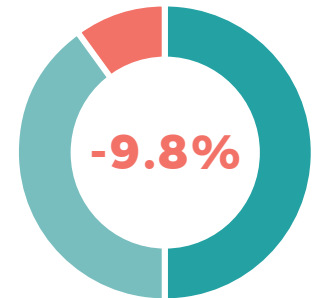


## ADRODD AR Y BWLCH CYFLOG

**CYMEDR**  
BWLCH  
CYFLOG  
RHWNG Y  
RHYWIAU

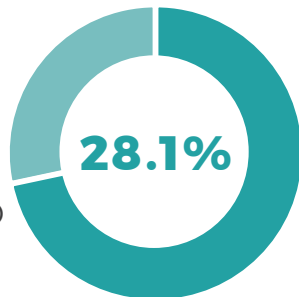


**CANOLRIF**  
BWLCH  
CYFLOG  
RHWNG Y  
RHYWIAU

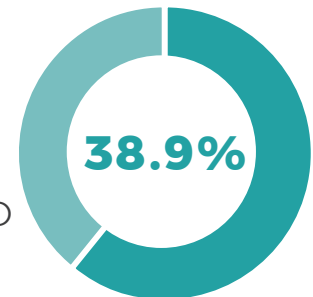


Yn yr un modd â blynyddoedd blaenorol, mae'r Comisiwn yn parhau i brofi bwlch cyflog gwrthdro rhwng y rhywiau, lle mae menywod yn gyffredinol yn cael eu talu mwy na dynion. Fodd bynnag, mae'r bwlch cyflog yn y Comisiwn wedi parhau i leihau eleni (fel y llynedd), sy'n welliant cadarnhaol tuag at leihau'r bwlch cyflog rhwng dynion a menywod.

**CYMEDR**  
BWLCH  
CYFLOG  
ETHNIGRWYDD



**CANOLRIF**  
BWLCH  
CYFLOG  
ETHNIGRWYDD



Fel mewn blynyddoedd blaenorol, mae'r Senedd yn parhau i fod â bwlch cyflog sylwed-dol o ran pobl dduon a phobl o gefndiroedd ethnig. Mae hyn yn bennaf oherwydd nifer gyfyngedig o staff BAME a gyflogir gan y Comisiwn fel canran gyffredinol o'r holl weithlu; ac mae staff BAME yn cael eu cyflogi'n bennaf mewn bandiau is ar y raddfa gyflog (mae 57 y cant o staff BAME ar y lefel Prentis / Cymorth Tîm).

## BLAENORIAETHAU

Parhau i fod yn un o lofnodwyr ymroddedig y Siarter Hil yn y Gwaith sydd wedi'i chreu i helpu sefydliadau i fynd i'r afael ag unrhyw rwystrau o ran recriwtio a chynnydd gyrfaol a brofir gan staff BAME.



Senedd Cymru  
Welsh Parliament



## Cefnogi Ein Pobl drwy'r Pandemig Covid-19

Mae lles ein staff wedi bod wrth wraidd dull y Comisiwn o ymdrin â'r pandemig, p'un a yw pobl yn gweithio yn yr adeilad neu o bell. Cymerwyd y camau a ganlyn i sicrhau y gall pobl barhau i weithio mewn ffordd sy'n diogelu eu hiechyd a'u lles.

- Ar ein hystâd, rydym wedi cynyddu'r prosesau glanhau ardaloedd risg uchel/cyswllt uchel, wedi cyflwyno glanweithwyr dwylo a chadachau ym mhob mynedfa i'r adeiladau, wedi cyflwyno systemau unffordd a chyfundrefnau cadw pellter cymdeithasol o fewn adeiladau, ac wedi defnyddio traciwr archebu a deiliadaeth electronig i sicrhau bod terfynau deiliadaeth adeiladau yn cael eu rheoli'n effeithiol.
- Mae'r Timau Adnoddau Dynol ac Ystadau wedi gweithio'n agos i sicrhau bod gan staff sy'n gweithio o bell offer sgrin arddangos (DSE) priodol, gan gynnwys unrhyw addasiadau rhesymol a gofynion ergonomig.
- Mae'r risgiau o staff yn gweithio gartref yn ymwneud ag unigedd, iechyd meddwl a chorfforol a chydbwysedd rhwng bywyd a gwaith wedi'u cydnabod. Darparwyd cymorth i staff, megis hyfforddiant a sesiynau lles staff sydd wedi cynnwys awgrymiadau o ran iechyd meddwl ac iechyd corfforol; canllawiau sy'n cynnwys ioga swyddfa a fideos ymarfer corff; lincs i adnoddau MIND a phhecyn cymorth iechyd meddwl y Senedd; awgrymiadau ar gyfer cynnal iechyd meddwl yn ystod cyfnod ynysu; yn ogystal â darparu cymorth iechyd galwedigaethol os oes angen.
- Rydym wedi darparu gwybodaeth i unrhyw un sy'n wynebu cam-drin domestig yn ystod cyfnod clo, canllawiau i staff sy'n gweithio gartref gyda phlant, a chymorth gyda phrofedigaeth.
- Rydym wedi sicrhau y gall staff weithio o adeilad y swyddfa lle nad yw'n bosibl iddynt weithio gartref am resymau personol, technegol neu o ran y lleoliad.
- Gwnaed newidiadau dros dro i'n polisiâu pobl er mwyn annog cydbwysedd o weithio hyblyg a ffocws ar allbynnau a lles, yn hytrach nag ar oriau gwaith yn unig. Mae hyn wedi caniatáu i staff ddod o hyd i'w rhythm eu hunain o ran gweithio, cyfrifoldebau gofalu ac addysg gartref.

- Mae gweithdrefnau cefnogol wedi'u rhoi ar waith, gan gynnwys asesiadau risg manwl cyn i ddefnyddwyr yr ystâd, ar sail gyfyngedig, fynd ar yr ystâd.
- Mae Arolygon Pwls Parhad Busnes a Lles wedi cael eu cynnal yn rheolaidd ac wedi caniatáu inni fonitro lles ein staff, tra hefyd yn llywio blaenoriaethu a'n gwytnwch o ran parhad busnes.

## Rhwydweithiau Cydraddoldeb yn y Gweithle



### ENGAGE

Ein Rhwydwaith ymgysylltu â'r holl staff



### EMBRACE

Ein rhwydwaith cydraddoldeb yn y gweithle i bobl anabl



### PLWS

Ein rhwydwaith cydraddoldeb yn y gweithle i bobl LGBTQ+



### INSPIRE

Ein rhwydwaith cydraddoldeb yn y gweithle i fenywod



### REACH

Ein Rhwydwaith Hil, Ethnigrwydd a Threftadaeth Ddiwylliannol



### MINDFUL

Ein Rhwydwaith Cefnogi Iechyd Meddwl



### TEULU

Ein Rhwydwaith Gofalwyr a Rhieni sy'n Gweithio

Drwy gydol y pandemig, mae ein Rhwydweithiau Cydraddoldeb yn y Gweithle, eu cyfeillion ac uwch-hyrwyddwyr wedi parhau i hyrwyddo amrywiaeth a chynhwysiant, cynorthwyo gydag asesiadau o'r effaith ar gydraddoldeb a darparu cymorth i aelodau.

Mae cadeiryddion y rhwydweithiau wedi gweithio'n agos er mwyn helpu i ddatblygu ein hwythnos Amrywiaeth a Chynhwysiant, gan ddarparu dull croestoriadol o ymdrin â themâu allweddol. Gwahoddwyd cadeiryddion i fynychu'r cyfarfod holl staff i fod ar y panel a rhannu eu straeon o weithio drwy gydol y cyfnod clo.

Mae ein cadeiryddion rhwydweithiau wedi ymgymryd ag ymyriadau dysgu a datblygu pwrpasol er mwyn helpu i gefnogi eu twf a'u lles eu hunain fel cadeiryddion a meithrin gallu ein rhwydweithiau yn fwy cyffredinol er mwyn helpu'r sefydliad i gyflawni ei amcanion o ran amrywiaeth a chynhwysiant. Dyluniwyd y sesiwn gyntaf:

'Hyfforddiant i Gadeiryddion' i hwyluso mwy o gydweithredu rhwng rhwydweithiau a meithrin dull croestoriadol o ran amrywiaeth a chynhwysiant. Roedd yr ail sesiwn: 'Hyfforddiant Grymuso' yn helpu'r cadeiryddion i alluogi a grymuso aelodau a chynghreiriaid drwy hyfforddi a chyfeirio. Rhoddodd cadeiryddion y rhwydweithiau adborth fod yr ymyriadau yn amserol ac yn cefnogi eu gofynion dysgu.

Mae uchafbwyntiau gweithgareddau'r rhwydweithiau'n cynnwys:

### **EMBRACE- Ein rhwydwaith i bobl anabl**

---

Mae EMBRACE wedi bod yn cefnogi aelodau drwy'r cyfnod hwn ond hefyd yn sicrhau bod eu lleisiau'n cael eu clywed pan gynhelir trafodaethau ar gynlluniau ar gyfer yr ystâd a threfniadau gweithio yn y dyfodol. Mae aelodau'r rhwydwaith wedi cyflwyno syniadau gwych ac wedi codi materion. Mae mor bwysig, er ein bod yn gweithio gartref, ein bod yn parhau i fod yn weladwy ac yn parhau i sicrhau bod ein lleisiau'n cael eu clywed. Mae'r newid hwn i ffordd rithwir o weithio wedi cael effaith ar ein holl aelodau, i rai mae hyn wedi golygu gallu rheoli eu hanabledd mewn ffordd fwy cadarnhaol.

*"Fel y Cadeirydd, mae'r flwyddyn ddiwethaf wedi bod yn ffordd wych o ddysgu mwy am ein haelodau, beth sy'n bwysig iddyn nhw a sut mae'r pandemig yn newid y ffordd maen nhw'n edrych ar eu gwaith.*

*Nid yw'r ffordd rithwir o weithio wedi atal Cadeiryddion yr holl rhwydweithiau rhag gweithio'n agos gyda'i gilydd a chyfarfod yn rheolaidd i sicrhau ein bod yn trafod arfer da, ffyrdd o weithio a'r ffyrdd gorau o gefnogi ein haelodau. Mae'r rhan fwyaf o aelodau yn rhan o fwy nag un rhwydwaith ac mae'r gorgyffwrdd hwn yn bwysig iawn. Er bod y flwyddyn hon wedi bod yn un anodd, yn bersonol rydw i wedi darganfod fy mod i wedi dysgu cymaint i'm galluogi i roi mwy o gefnogaeth i aelodau ac rwy'n edrych ymlaen at weithio'n agos gydag aelodau wrth symud ymlaen i'r Chweched Senedd a chan obeithio y bydd mwy o amser cadarnhaol o'n blaenau".*

### **Gemma, Cadeirydd EMBRACE**

## **INSPIRE - Ein Rhwydwaith Cydraddoldeb Rhwng y Rhywiau**

---

Mae'r rhwydwaith wedi parhau i gefnogi staff dros y flwyddyn ddiwethaf drwy ei chyfraniadau i wythnos Amrywiaeth a Chynhwysiant y Comisiwn, a'r Diwrnod Cenedlaethol Rhwydweithiau Staff.

## **MINDFUL - Ein Rhwydwaith Iechyd Meddwl a Llesiant**

---

Mae'r rhwydwaith wedi parhau i fod yn weladwy drwy hyrwyddo nifer o ddigwyddiadau ac adnoddau ymwybyddiaeth yn ystod y flwyddyn, gan gynnwys:

- Rhannu neges 'Byddwch yn Garedig i Chi'ch Hun' ar gyfer yr Wythnos Ymwybyddiaeth o Iechyd Meddwl;
- Nodi Diwrnod Iechyd Meddwl y Byd drwy atgoffa staff o'r adnoddau a'r gefnogaeth fewnol ac allanol sydd ar gael, rhannu blogiau personol a phrofiadau ynghylch addasu a pharhau i weithio'n dda er gwaethaf effaith y pandemig ar ein bywydau o ddydd i ddydd;
- Hyrwyddo diwrnod Amser i Siarad drwy rannu blog gan yr uwch-hyrwyddwr iechyd meddwl am bŵer siarad am sut rydych yn ymdopi, cadw mewn cysylltiad; ac
- Awgrymiadau realistig ar gyfer gofalu am eich lles meddyliol eich hun

*"Mae Covid-19 wedi cyflwyno amseroedd ynysig, ansicr a heriol i bawb, beth bynnag fo'u sefyllfa byw a gweithio. Mae'r rhwydwaith wedi annog yr holl staff i gadw mewn cysylltiad a siarad â chydweithwyr drwy eu sesiynau 'galw heibio' wythnosol ar-lein.*

*Mae bod yn gadeirydd y rhwydwaith Mindful wedi caniatáu imi deimlo cysylltiad llawn â chydweithwyr, teimlo'n rhan o dîm, a hefyd cadw fy meddwl yn brysurach yn ystod cyfnodau tawelach. Mae wedi bod yn gadarnhaol ac yn bwysig iawn i'm lles fy hun; i rannu, cefnogi ac annog cysylltiad yn ystod y 12 mis heriol diwethaf".*

**Karen, Cyd-gadeirydd MINDFUL**

---

## TEULU - Ein Rhwydwaith Rhieni a Gofalwyr sy'n Gweithio

---

I gydnabod wythnos Iechyd Meddwl Plant, ymunodd TEULU â'r rhwydwaith MINDFUL i gynllunio cefnogaeth, cyngor ac adnoddau defnyddiol ar gyfer staff sy'n gofalu am blant yn ystod y cyfnod clo ac yn eu cefnogi, tra bod y mwyafrif yn ceisio dod i ben â gofal plant, gwaith ysgol a gweithio gartref.

---

## REACH - Ein Rhwydwaith Hil, Ethnigrwydd a Threftadaeth Ddiwylliannol

---

Mae'r rhwydwaith REACH wedi parhau i gefnogi cydweithwyr a hyrwyddo cydraddoldeb hiliol yn ystod y cyfnod clo, gan gynnwys y canlynol:

Cynhyrchwyd podlediad yn cynnwys dau o'n cadeiryddion rhwydwaith a'n huwch-hyrwyddwr, yn trafod cydraddoldeb hiliol yn y Senedd a'r gymdeithas ehangach;

- Mae aelodau o'r rhwydwaith wedi mynychu Cynhadledd Ras yn y Gweithle 2021;
- Rhoi adborth ar ddatblygu polisi;
- Mae aelodau wedi mynychu sesiwn hyfforddi ar fod yn gyfeillion gwell i bobl LHDT+ croenliw; ac
- Ysgrifennu erthyglau blog ar gyfer y Mis Hanes Pobl Dduon.

*“Pan ddechreuais fy ngyrfa yn y Senedd, daeth yn amlwg i mi fod y sefydliad wir yn croesawu ei gwerthoedd o Barch, Angerdd a Balchder. Rydw i bob amser wedi teimlo fy mod yn cael fy nghynnwys yn y tîm gan reolwyr cefnogol sy'n hawdd mynd atyn nhw, sy'n fy neall ac yn fy annog i ddatblygu a ffynnu yn fy rôl. At hynny, drwy gael cyfle i gofrestru ar gyrsiau hyfforddi amrywiol, mae hyn wedi rhoi'r gallu imi feithrin fy sgiliau a'm gwybodaeth a gweithio tuag at fy nodau gyrfa.*

*Mae rhwydwaith REACH yn darparu cyfle rhwydweithio rhagorol i aelodau o staff yn y Senedd, fel eu bod yn gallu cwrdd â chydweithwyr BAME yn fewnol ac yn allanol o sefydliadau eraill. Drwy ddod yn aelod o'r Rhwydwaith, rydw i wedi gweld sut mae REACH a'r tîm Adnoddau Dynol yn gweithio ar y cyd, er mwyn caniatáu i'r sefydliad ddatblygu polisiau cynhwysol a ffyrdd pragmatig o hyrwyddo amrywiaeth a chynhwysiant yn y gweithle.*

*Rwy'n ddiolchgar i weithio mewn sefydliad sydd wedi creu amgylchedd mor groesawgar, cefnogol a chynhwysol i bob aelod o staff oherwydd fel sefydliad sector cyhoeddus, mae'r Senedd yn gosod safon eithriadol o hyrwyddo arfer gorau ar gyfer cydraddoldeb yn y gweithle".*

**Farha, aelod o REACH**

---

**PLWS - Ein Rhwydwaith LHDTQ+**

---

*"Mae hi wir wedi bod yn flwyddyn anhygoel. Fel rhwydwaith y mae ei aelodau'n uniaethu fel rhan o gymuned ehangach, mae'r cyfnod clo wedi effeithio ar ein gallu i fod o amgylch pobl sydd fel ni ac sydd â phrofiad ar y cyd o fod yn queer. Drwy gefnogaeth barhaus Comisiwn y Senedd, rydyn ni wedi gallu parhau i ddarparu cefnogaeth i'n haelodau a'n cyfeillion PLWS".*

**Bleddyn, Cyd-gadeirydd PLWS**

Yn ystod y flwyddyn, mae PLWS wedi:

- Nodi diwrnodau LHDTQ+ rhyngwladol drwy sianeli'r cyfryngau cymdeithasol a llwyfannau cyfathrebu mewnol
- Creu a chyhoeddi canllawiau ar wahanol bynciau LHDTQ+
- Cyrchu a darparu hyfforddiant i Staff y Comisiwn, Aelodau o'r Senedd, a Staff Cymorth Aelodau o'r Senedd ar ystod o bynciau LHDTQ+, gan gynnwys hyfforddiant ymwybyddiaeth o faterion traws a sut i fod yn gyfaill i bobl LHDTQ+ croenliw
- Gweithio gyda'n Rhwydweithiau Cydraddoldeb yn y Gweithle mewnol fel fforwm i sefydlu ei bresenoldeb ymhellach fel ffrind beirniadol i'r sefydliad
- Parhau i gwrdd yn rhithwir ag aelodau'r rhwydwaith fel ffordd o gynnal rhyngweithio cymdeithasol a darparu cefnogaeth lles yn ystod y cyfnod clo

*“Mae'n hynod bwysig i mi fod yn weladwy yn y gwaith. Rydyn ni'n treulio gormod o amser yn y gwaith i orfod gwirio'r hyn rydych chi'n ei ddweud yn gyson a sut rydych chi'n gweithredu rhag ofn yr ymateb. Rydw i wedi bod yno, mae'n flinedig. Pan oeddwn i'n dod i arfer â fy rhywioldeb, nid oedd unrhyw bobl LHDT+ gweladwy lle'r oeddwn i'n gweithio ar y pryd a oedd yn ei gwneud yn anodd imi weld sut y gallwn i byth fod yn fi fy hun yn iawn yn yr amgylchedd hwnnw. O safbwynt diwylliannol yn y gweithle, os ydyn ni wir eisiau meithrin diwylliant o amrywiaeth a chynhwysiant, mae gwelededd yn helpu i feithrin hyn. Mae'n bwysig bod pobl newydd sy'n dod i mewn i'r sefydliad, neu bobl sydd newydd ddod allan yn y sefydliad, yn gweld pobl 'fel nhw' ac er nad ydw i o reidrydd yn gweld fy hun fel model rôl rydw i eisiau i bobl weld y gallwch chi fod allan yn y gwaith ac yn gwybod ei fod yn iawn. Fel cyd-gadeirydd y rhwydwaith LHDT+ mae hefyd yn bwysig bod yn weladwy fel bod pobl yn gwybod â phwy y gallan nhw gysylltu i gael cefnogaeth a chynghor”.*

**Lisa, Cyd-gadeirydd PLWS**

## **Newid o Recriwtio Wyneb yn Wyneb i Recriwtio Rhithwir**

O ganlyniad i'r pandemig, gwnaethom symud ein gweithgareddau recriwtio wyneb yn wyneb i recriwtio rhithwir. Gwnaethom ymdrechu i wneud hyn mor ddi-dor â phosibl a chynhaliwyd asesiadau o'r effaith ar gydraddoldeb o'n proses i leihau unrhyw rwystrau posibl i gynhwysiant. Darparwyd canllawiau i reolwyr ar sut i recriwtio'n gynhwysol mewn lleoliad rhithwir ac rydym wrthi'n adolygu ein trefniadau cynefino i sicrhau croeso rhithwir cynhwysol a chynnes.

## **System Ar-lein Newydd ar gyfer Olrhain Ymgeiswyr**

---

Gwnaethom hefyd ddefnyddio ein system olrhain ymgeiswyr newydd yr ydym wedi'i defnyddio i sicrhau na ellir adnabod unigolion o'u ceisiadau a defnyddio'r galluoedd dadansoddi data i gael mewnwelediadau dyfnach i'n data recriwtio.

## **Arolwg Ymgysylltu â Chyflogeion**

---

Yn ychwanegol at yr arolygon pwls rheolaidd sydd wedi rhoi syniad inni o anghenion a lles parhaus ein staff, cynhaliwyd ein harolwg ymgysylltu blynyddol ym mis Rhagfyr 2020. Am y tro cyntaf, roedd yr arolwg yn darparu'r canlyniadau unigol i'r rhai a'i cwblhaodd. Roedd hyn yn cynnwys cynllun gweithredu gydag

awgrymiadau ar sut y gallai ymatebwyr fynd i'r afael â materion a nodwyd ganddynt, yn seiliedig ar y chwe thema graidd gyntaf a ganlyn:

1. Gwobrwyo a chydnabyddiaeth
2. Rhannu gwybodaeth
3. Grymuso
4. Llesiant
5. Ennyn balchder
6. Boddhad swydd

Cyda chyfradd ymateb i'r arolwg o 76 y cant, sgoriodd gweithwyr 77.2 y cant yn gyffredinol o fewn y fframwaith Chwe Cham i Hapusrwydd yn y Gweithle a ddefnyddiwyd yn yr arolwg hwn.

Ymhlith y canlyniadau allweddol sy'n ymwneud ag Amrywiaeth a Chynhwysiant lle rhoddodd ymatebwyr ymateb cadarnhaol mae'r canlynol:

- Rwy'n hapus yn y gwaith: 73.9 y cant
- Mae fy nghyflogwr yn gofalu am fy llesiant: 79.6 y cant
- Rwy'n cael fy nhrin â pharch: 81.7 y cant
- Credaf fod y Senedd yn parchu gwahaniaethau unigol (e.e. diwylliannau, ffyrdd o weithio, cefndiroedd, syniadau, ac ati): 79.4 y cant
- Mae Comisiwn y Senedd wedi ymrwymo i greu gweithle amrywiol a chynhwysol: 79.1 y cant
- Caiff gwaith pellach ei wneud i gwestiynu'r ymatebion yn ôl nodwedd warchoddedig er mwyn nodi tueddiadau, materion a rhwystrau posibl.

## **Hyrwyddo cynhwysiant yng Nghomisiwn y Senedd**

Yn ychwanegol at y gweithgareddau a gynhyrchwyd gan ein Rhwydweithiau Cydraddoldeb yn y Gweithle, eleni, cynhaliwyd ein Hwythnos Amrywiaeth a Chynhwysiant rhithwir gyntaf a oedd yn cynnwys ystod o wybodaeth ac adnoddau hyfforddi ar faterion amserol, gan gynnwys:



- Hyfforddiant ar-lein newydd a oedd yn cynnwys ffocws penodol ar ddeall rhagfarn ar sail hil a chynhwysiant traws;
- Hyfforddiant Busnes yn y Gymuned (BITC) 'Dewch i ni siarad am hil' i staff a sesiwn i'r Tîm Arwain;
- Safbwyntiau ar gyfeillion gydag aelodau, cyfeillion a chadeiryddion yn cyfrannu ar draws y rhwydweithiau;
- Gweithio gyda'r Tîm Ieithoedd Swyddogol a'r dudalen Dysgwyr Cymraeg i sicrhau bod adnoddau Amrywiaeth a Chynhwysiant cyfrwng Cymraeg yn cael eu hyrwyddo am y tro cyntaf; a
- Blogiau Rhianta Croestoriadol gan dair rhwydwaith: PLWS, Embrace a Mindful.



**Senedd Cymru**  
**Welsh Parliament**



## 5. Allgymorth, Ymgysylltiad a Chyfranogiad Democrataidd

Un o'n hamcanion parhaus yw ymgysylltu â holl bobl Cymru a hyrwyddo gwaith y Senedd. Fel corff seneddol, mae'n bwysig bod y Senedd yn cynrychioli holl bobl Cymru a bod gan bawb fynediad at ein gwaith, ein hadeiladau a'n gwybodaeth. Eleni, oherwydd pandemig Covid-19, rydym wedi addasu ein gweithgareddau ymgysylltu o weithgareddau wyneb yn wyneb i weithgareddau rhithwir.

### Trosolwg o'r gweithgarwch ymgysylltu â'r cyhoedd

Yn ystod y cyfnod adrodd hwn mae pobl ledled Cymru wedi ymgysylltu â ni'n rhithwir drwy weithdai, cyflwyniadau, digwyddiadau a gweithgarwch sy'n gysylltiedig ag ymgynghoriadau pwyllgorau. Isod rydym yn dathlu enghreifftiau o'n gwaith ymgysylltu rhithwir ac yn rhannu rhai o uchafbwyntiau'r flwyddyn.

### Arddangosfeydd

Symudwyd ein hymgysylltiad ar-lein drwy rannu arddangosfeydd fel orielau ar-lein ar ein cyfrifon cyfryngau cymdeithasol a'n tudalennau gwe, datblygu Taith Rithwir a threfnu cyflwyniadau ar-lein rheolaidd sy'n darparu gwybodaeth am gynrychiolaeth y Senedd a gwybodaeth ddefnyddiol yn arwain at Etholiad Senedd 2021.

Mae'r ffyrdd newydd hyn o gyfathrebu wedi bod yn ddefnyddiol i ddileu rhwystrau i ymweld â'r Senedd a rhyngweithio â hi, ac felly rydym yn rhagweld y bydd y cynigion newydd yn parhau wrth i'r ystâd ddechrau agor eto.

Mae arddangosfeydd yn dilyn ymgyrchoedd corfforaethol y Senedd yn agos ac yn hyrwyddo amrywiaeth a chynhwysiant i'r cyhoedd. Dyma rai uchafbwyntiau:

## **Celfyddydau Anabledd Cymru**

---

Mae Celfyddydau Anabledd Cymru wedi bod yn cefnogi artistiaid ers 1982. Dros y blynyddoedd, mae wedi bod yn allweddol wrth arwain a herio'r materion cymdeithasol a systemig niferus, sydd wedi atal llawer o bobl anabl rhag hyfforddi, mynegi neu arwain o fewn y sector celfyddydau. Mae pethau wedi bod yn newid, ac ar gyfer yr oriel ar-lein cyfryngau cymdeithasol hon, dewisodd Celfyddydau Anabledd Cymru dri artist sydd wedi cyfrannu at y newid hwn.

## **Y Gyfnewidfa Dreftadaeth a Diwylliant**

---

Tra bod y Pierhead ar gau ar gyfer arddangosfeydd cyhoeddus buom yn dathlu hanes yr ardal ar-lein drwy gyhoeddi cyfres o luniau archif ar y cyfryngau cymdeithasol. Darparwyd y lluniau gan y Gyfnewidfa Treftadaeth a Diwylliant, a etifeddodd y casgliad gan hen Ganolfan Hanes a Chelfyddydau Butetown.

## **Windrush Cymru: dathlu bywydau a siwrneiau cenedlaeth**

---

Ym mis Mehefin 1948, dociodd yr SS Empire Windrush yn Noc Tilbury yn Essex gan gludo dros 450 o deithwyr o'r Caribî. Dros y 40 mlynedd nesaf, dilynodd miloedd o bobl o wledydd y Gymanwlad hwy, gyda llawer yn gwneud Cymru yn gartref newydd iddynt. Roeddent yn aml yn dod ar draws gelyniaeth a gwahaniaethu. Mae Cenedlaeth Windrush wedi gwneud cyfraniad amhrisiadwy a pharhaol i fywyd yng Nghymru. Yr arddangosfa hon yw eu stori, yn eu geiriau eu hunain.

Cyflwynwyd yr arddangosfa mewn partneriaeth â Chyngor Hil Cymru a Sain Ffagan Amgueddfa Werin Cymru.

## **Oriel o Hyrwyddwyr Cymunedol**

---

Eleni, mae llawer o bobl gyffredin wedi bod yn gwneud pethau eithriadol i sicrhau lles a diogelwch ein cymunedau. Fel rhan o'n gwaith i gysylltu â chymunedau – ac er mwyn anrhydeddu eu gwaith caled a'u hymrwymiad – crëwyd oriel bortreadau ar-lein yn arddangos hyrwyddwyr cymunedol o bob rhan o Gymru.

Gwahoddwyd Aelodau o'r Senedd i enwebu hyd at dri hyrwyddwr o'u hetholaethau neu eu rhanbarthau i fod yn rhan o'r oriel.

Mae '**Egni Cymwynas**', yn gerdd gan Ifor ap Glyn, Bardd Cenedlaethol Cymru, a ysgrifennwyd i gyd-fynd â'r oriel.

## Casglu hanesion LHDTQ+

I nodi Mis Hanes LHDTQ+ ac yn y cyfnod sy'n arwain at Etholiad y Senedd, mae Mark Etheridge, curadur yn Sain Ffagan Amgueddfa Werin Cymru, wedi dewis eitemau allweddol o gasgliad yr amgueddfa sy'n dangos pa mor bwysig yw gweithredu gwleidyddol a defnyddio eich llais.

## Menywod, Cymru a Gwleidyddiaeth

Er mwyn nodi Diwrnod Rhyngwladol y Menywod a Mis Hanes Menywod yn y cyfnod yn arwain at Etholiad y Senedd gwnaethom ddathlu'r menywod o Gymru a ymgyrchodd dros yr hawl i bleidleisio, a rhannu profiadau Menywod yng Ngwleidyddiaeth Cymru.

## Cyflwyniadau a Sesiynau Ymgysylltu Ar-lein

Mae ein cyflwyniadau a'n sesiynau ymgysylltu ar-lein yn agor cyfleoedd ymgysylltu i wahanol bobl na fyddent yn draddodiadol yn dod i ymweld â'r Senedd. Mae hyn am nifer o resymau: nid yw rhai pobl yn sylweddoli bod y Senedd ar agor i'r cyhoedd; mae rhwystrau corfforol megis pellter daearyddol; ac mae rhai pobl yn poeni na fyddant yn deall yr iaith a'r jargon a ddefnyddiwn yn gyffredin. Rydym yn symleiddio llawer o bynciau a chysyniadau sy'n drwm o ran jargon drwy ddefnyddio cyflwyniadau gweledol ac addasu'r wybodaeth a ddarperir gennym i weddu i'r cynulleidfaoedd fel sy'n briodol.

Yn yr un modd â sut y byddem yn gweithredu teithiau tywys corfforol yn y Senedd, rydym yn cyflwyno 'teithiau cyffredinol' i'r cyhoedd ac yna'n cynnig cyflwyniadau mwy arbenigol yn dibynnu ar anghenion a lefel dealltwriaeth y grŵp. Mantais cynnig y ddau opsiwn hyn o grwpiau agored a chaeëdig yw ein bod yn gallu cyrraedd amrywiaeth fwy o gynulleidfaoedd a theilwra unrhyw sesiynau caeëdig ad hoc i anghenion y grŵp. Gallai hyn amrywio o grwpiau Probus, myfyrwyr, seneddwyr rhyngwladol, gweision sifil, gweithwyr yn y sector cyhoeddus a'r cyhoedd gyda dealltwriaeth fanwl o dirwedd wleidyddol Cymru. Y neges rydym bob amser yn ei rhannu yw bod y Senedd yn senedd flaengar, agored a thryloyw.

Rydym wedi defnyddio cyflwyniad o'r enw, 'Cyflwyniad i'ch Senedd' sy'n cynnig profiad hawdd ei ddefnyddio, lle byddai aelod o'r cyhoedd sydd ag ychydig neu ddim dealltwriaeth o wleidyddiaeth yng Nghymru yn gallu deall a gobeithio gweld y cynnwys yn ddiddorol. Rydym yn defnyddio iaith briodol i weddu i'r gynulleidfa, yn ogystal â defnyddio delweddau diddorol i gyflwyno'r wybodaeth hon mewn cywair siriol a difyr.

Rydym wedi cynnig ystod o amseroedd wrth gyflwyno ein sesiynau i wella hygyrchedd i bobl sydd â nifer o ofynion, gan gynnwys sesiynau yn ystod y dydd, gyda'r nos ac ar benwythnosau.

### **Taith 360 Gradd y Senedd**

---

Yn ystod y cyfnod clo Covid-19, datblygwyd taith 360 gradd o amgylch y Senedd tra bod yr adeilad ar gau o hyd. Roedd y daith yn rhoi mynediad arbennig i bob ardal yn adeilad y Senedd i'r cyhoedd o'u gliniadur, llechen neu ffôn. Roedd lansio'r dechnoleg newydd hon yn caniatáu inni ddarparu mynediad i'r cyhoedd nad ydynt o bosibl yn gallu ymweld yn bersonol.

### **Teithiau Clywedol**

---

Rydym wedi datblygu taith sain hunan dywysedig sydd ar ein gwefan. Mae'r daith yn cyflwyno cynnwys addysgiadol o ansawdd uchel, sy'n ategu agweddau eraill ar brofiad yr ymwelydd.

Mae adborth yn dangos bod 75 y cant o ymwelwyr wedi dweud bod y daith 'wedi ychwanegu llawer at y profiad', 92 y cant bod y cynnwys yn 'addysgiadol iawn', 56 y cant bod 'cynnwys y daith yn ychwanegu cyd-destun nad yw ar gael fel arall'. Mae ymwelwyr wedi rhoi adborth am awydd i weld teithiau gyda'r themâu a ganlyn: pensaernïaeth, datganoli yng Nghymru, cynaliadwyedd, taith sain a ddarperir gan unigolyn adnabyddus, a thaith i bobl ifanc.

Wrth symud ymlaen, byddwn yn gwella'r teithiau sain i wella defnyddioldeb y daith, i gysylltu â busnes y Senedd ac i wella hygyrchedd gan gynnwys teithiau fideo, teithiau mewn ieithoedd eraill, teithiau Iaith Arwyddion Prydain, teithiau wedi'u hanelu at ymwelwyr iau a theithiau arbenigol.



## **Dathlu Amrywiaeth a Chynhwysiant**

---

Rydym wedi parhau i nodi digwyddiadau amrywiaeth yn ystod y flwyddyn, yn fewnol ac yn allanol. Rydym wedi defnyddio'r cyfryngau cymdeithasol i hyrwyddo'r Senedd fel senedd gynhwysol ac wedi cynnal digwyddiadau i nodi gwahanol achlysuron sy'n ymwneud ag amrywiaeth a chynhwysiant.

## **Mis Hanes Pobl Dduon**

---

Nododd y tîm digwyddiadau ac ymgysylltu â'r gymuned Fis Hanes Pobl Dduon y llynedd drwy gomisiynu Abu-Bakr Madden Al-Shabazz i gynnal darlith ar-lein yn rhannu hanes y Genhedlaeth Windrush yng Nghymru. Gwnaethom hefyd ddathlu Mis Hanes Pobl Dduon yng Nghymru drwy gynnal trafodaeth ddigidol gyda ffigyrau nodedig yng nghymdeithas Cymru, gan gynnwys y chwaraewr rygbi Ashton Hewitt a'r awdur/bardd Eric Ngalle Charles. Roedd y digwyddiad yn llwyfan i banelwyr drafod profiadau o gydraddoldeb hiliol a'u gobeithion a'u dyheadau ar gyfer y dyfodol.

## **Yr Eisteddfod**

---

Gweithiodd y tîm Digwyddiadau ac Ymgysylltu â'r Gymuned mewn partneriaeth â Chyngor Hil Cymru y llynedd i guradu trafodaeth banel o fewn rhaglen pafiliwn digidol y gymdeithas yn yr Eisteddfod i drafod hyrwyddo cydraddoldeb hiliol yng Nghymru a'r camau ymarferol y gellid eu cymryd yn y dyfodol.

## **Mis Hanes LHDTQ+**

---

Gweithiodd y Tîm Ymgysylltu mewn partneriaeth â Gwobr Iris, gŵyl ffilmiau Gymreig LHDTQ+ fwyaf y byd eleni i nodi Mis Hanes LHDTQ+. Roedd y digwyddiad yn arddangos dwy ffilm fer ac yna trafodaeth banel gyda chyfarwyddwyr Cymru. Roedd y digwyddiad yn amlygu straeon gan bobl go iawn sy'n byw yng Nghymru ac yn cyffwrdd â phrofiadau LHDTQ+ Cymru a materion ehangach o ran ein cyddynoliaeth, ein hunaniaeth a'n hymdeimlad o gartref.

## **Diwrnod Rhyngwladol y Menywod**

---

I nodi Diwrnod Rhyngwladol y Menywod eleni, gweithiodd y tîm Digwyddiadau ac Ymgysylltu â'r Gymuned i guradu panel o fenywod ysbrydoledig o bob rhan o Gymru. Roedd y digwyddiad yn canolbwyntio ar drafod ffocws yr ymgyrch fyd-eang eleni sef #ChoosetoChallenge a roddodd lwyfan i'r menywod rannu eu straeon am herio stereoteipiau, cefnogi cymunedau ac achosion a grymuso menywod.

## Diwrnod Rhyngwladol Pobl Anabl

---

I nodi Diwrnod Rhyngwladol Pobl Anabl, trefnodd y Tîm Digwyddiadau banel digidol i drafod gweledigaeth ar gyfer Cymru fwy cyfartal. Roedd y trafodaethau panel yn canolbwyntio ar adlewyrchu nad yw pob anabledd yn weladwy, gan rannu profiadau o'r pandemig ac awgrymiadau ar gyfer ailadeiladu Cymru fwy cyfartal ar gyfer y dyfodol.

### Allgymorth rhithwir

Yn hanesyddol, er bod mwyafrif gweithgareddau ymgysylltu y Senedd wedi digwydd ar yr ystâd, mae'r pandemig Covid-19 wedi gofyn am ddefnyddio offer cyfathrebu a fideogynadledda amgen. Budd ymgysylltiad rhithwir ac ar-lein yw bod gweithgareddau'n hygyrch i unrhyw un sydd â dyfais a mynediad i'r rhyngwrwd, gan gynnwys dyfeisiau symudol, ble bynnag y maent wedi'u lleoli.

Mae Microsoft Teams wedi'i ddefnyddio ar gyfer sesiynau ymgysylltu â rhanddeiliaid tra defnyddiwyd Zoom ar gyfer mwyafrif y digwyddiadau yng nghyfres o ddigwyddiadau ar-lein GWLAD ar gyfer 2020, a oedd yn galluogi cyfieithu ar y pryd er mwyn cadw at y Cynllun Ieithoedd Swyddogol. Mae llwyfannau ar-lein yn cefnogi rhyngweithio â chynulleidfaoedd byw drwy sesiynau holi ac ateb, codi dwylo neu swyddogaethau sgwrsio a ddefnyddiwyd yn llwyddiannus yn ystod y gyfres o ddigwyddiadau GWLAD.

Mae digwyddiadau ar-lein yn caniatáu ar gyfer ymagweddau uchelgeisiol tuag at siaradwyr a chyfranwyr gan nad oes angen iddynt fod yn bresennol yn gorfforol mewn digwyddiad, gan ennyn diddordeb a chyfranogiad gan gynulleidfaoedd newydd. Mae gweithgareddau ar-lein wedi'u ffrydio ar amrywiol lwyfannau, gan gynnwys Senedd.tv, Facebook a YouTube yn ogystal â thrwy lwyfannau Teams neu Zoom. Mae hyn yn galluogi'r gynulleidfa i wylïo ac ymgysylltu â'r digwyddiad drwy eu llwyfan o ddewis.

Gellir recordio digwyddiadau yn Gymraeg ac yn Saesneg ac maent ar gael ar YouTube ac ar bodlediadau. Gellir anfon lincs i'r digwyddiadau at gysylltiadau a rhanddeiliaid ar ôl y digwyddiad er mwyn eu gwylïo ar amser cyfleus. Mae grwpiau anabledd wedi nodi bod hyn yn arbennig o ddefnyddiol gan fod llawer o bobl anabl yn ofalwyr eu hunain ac yn methu â mynychu digwyddiadau byw yn dibynnu ar amserlennu.

Rydym wedi ymgysylltu â nifer o grwpiau anabledd, gan gynnwys ond heb fod yn gyfyngedig i Anabledd Cymru, Prosiect Grymuso Menywod Awtistig, Scope, a Diverse Cymru, sydd wedi nodi bod digwyddiadau rhithwir yn hygyrch i bobl ag



anableddau gan nad oes problem gyda hygyrchedd trafndiaeth gyhoeddus a theithio, ac adeiladau a lleoliadau. Adlewyrchwyd hyn hefyd mewn cwestiynau a gyflwynwyd ymlaen llaw gan gynulleidfaoedd anabl yn ystod cyfres o ddigwyddiadau GWLAD.

Ymgysylltwyd â phobl o bob rhan o Gymru, mewn cymunedau ledled y wlad, ac ar ein hystâd drwy weithdai, cyflwyniadau, digwyddiadau a gweithgareddau ymgysylltu sy'n gysylltiedig ag ymgynghoriadau pwyllgorau.

## **Senedd Ieuentid Cymru**

Daeth tymor cyntaf [Senedd Ieuentid Cymru](#) i ben ym mis Chwefror 2021, gan arwain at sesiwn ar y cyd rhwng y Senedd ac Aelodau o Senedd Ieuentid Cymru. Roedd y cyfarfod yn canolbwyntio ar y gwaith a wnaed gan Aelodau o Senedd Ieuentid Cymru, gan gynnwys adroddiadau diweddar [Gadewch i ni Siarad am Iechyd Meddwl](#) ac [Y Gorau o'n Gwastraff](#) a lansiwyd tua diwedd 2020.

Mae gwaith Senedd Ieuentid Cymru yn parhau i gael ei ddylanwadu gan bobl ifanc o bob rhan o Gymru er gwaethaf yr holl waith yn cael ei wneud yn rhithwir am flwyddyn olaf y tymor oherwydd cyfyngiadau Covid. Llwyddodd Aelodau o Senedd Ieuentid Cymru i barhau â'u gwaith o ymgysylltu a chynnwys pobl ifanc yn eu gwaith yn ystod y pandemig drwy gynnal digwyddiadau rhithwir, hyrwyddo arolygon a ffyrdd eraill o gymryd rhan drwy rwydweithiau cymdeithasol ac yn eu hysgolion, colegau a sefydliadau.

Mae Senedd Ieuentid Cymru yn ceisio sicrhau cynrychiolaeth o grwpiau amrywiol o bobl ifanc drwy weithio gyda 13 o bartneriaid swyddogol Senedd Ieuentid Cymru, a fydd yn dychwelyd 20 o'r 60 Aelod o Senedd Ieuentid Cymru. Mae hyn yn sicrhau bod pobl ifanc sy'n wynebu rhwystrau gwirioneddol neu ganfyddedig i gyfranogi yn cael y gefnogaeth sydd ei hangen arnynt i ymgysylltu, ac yn cynnwys pobl ifanc eraill o'r sefydliadau hyn i gael llais a mewnbwn i'r gwaith.

Rydym am ddiolch i bob un o sefydliadau partner swyddogol Senedd Ieuentid Cymru am eu holl gefnogaeth yn ystod tymor cyntaf Senedd Ieuentid Cymru. Mae'r partneriaid swyddogol hynny'n cynnwys:

- Tros Gynnal Plant Cymru
- Tîm Cefnogi Pobl Ifanc Ethnig/Cyngor Hil Cymru
- Barnardo's Cymru

- Youth Cymru
- Talking Hands
- Ymddiriedolaeth Gofalwyr Cymru
- Anabledd Dysgu Cymru
- Urdd Gobaith Cymru
- GirlGuiding Cymru
- Gwasanaeth Ieuenctid Caerffili
- Y Gwasanaeth Eiriolaeth Ieuenctid Cenedlaethol
- Voices from Care

Bydd y broses ymgeisio ar gyfer sefydliadau partner newydd Senedd Ieuenctid Cymru ar gyfer yr ail dymor 2022-2023 yn cael ei lansio ddiwedd mis Mai 2021.

## **Pleidleisio@16 ac Etholiad y Senedd**

Rhoddodd y Ddeddf Senedd ac Etholiadau (Cymru) yr hawl i bobl ifanc 16 a 17 oed bleidleisio yn Etholiadau'r Senedd am y tro cyntaf yn 2021, ac estynnodd hefyd yr etholfraint i wladolion tramor cymwys. Er mwyn helpu i godi ymwybyddiaeth a dealltwriaeth o'r etholiad cyd-gynhyrchwyd adnoddau addysg gyda gweithwyr addysg proffesiynol a phobl ifanc sydd ar gael i'w defnyddio mewn amrywiaeth o leoliadau, gan gynnwys addysg gartref, gyda deunyddiau wedi'u cynhyrchu gydag Iaith Arwyddion Prydain, ac i'r rheini ag Anghenion Dysgu Ychwanegol. Gwnaethom hefyd weithio mewn partneriaeth â'r Comisiwn Etholiadol i ddarparu sesiynau hyfforddi'r hyfforddwyr, a chynnal gweithdai rhithwir gydag amrywiaeth o ysgolion, colegau, a grwpiau ieuenctid, gan gynnwys Cymdeithas Pobl Fyddar Prydain, MEND, Glitter Cymru, Clwb Ieuenctid 'Deaf Cool' Caerdydd, Tîm Cefnogi Pobl Ifanc Ethnig.



## 6. Hyrwyddo Cynhwysiant y Tu Hwnt i Gymru

### **Seneddwyr y Gymanwlad ag Anableddau**

Ym mis Medi 2020, etholwyd Ann Jones AS, Dirprwy Lywydd, gan ei chyfoedion rhyngwladol i gynrychioli buddiannau'r 13 senedd sy'n rhan o Ranbarth Cymdeithas Seneddol y Gymanwlad, fel ei Hyrwyddwr dros Seneddwr ag Anableddau.

Ers yr amser hwnnw, mae'r Dirprwy Lywydd wedi cyfarfod yn rhithwir â hyrwyddwyr rhyngwladol eraill y Gymdeithas ac wedi arwain cyfranogiad eiriolwyr mewn seneddau eraill yn y DU ac ymhellach i ffwrdd i drafod blaenoriaethau i fwrw ymlaen â gwaith y rhwydwaith pwysig hwn. Fel rhan o hyn mae Ann wedi gallu arddangos y Senedd yn ogystal ag arwain y gwaith o greu rhestr wirio Hygyrchedd, fel offeryn archwilio i weddu i anghenion seneddau.

### **Rhwydwaith o Seneddau sy'n Sensitif i Rywedd**

Gwahoddwyd y Llywydd i gynrychioli Cymru fel Aelod sefydlu rhwydwaith newydd o Seneddau sy'n Sensitif i Rywedd, a gynhaliwyd gan Senedd Catalwnia.

Rhoddodd y Llywydd anerchiad allweddol yng nghynhadledd rithwir y rhwydwaith ym mis Tachwedd 2020, a chafodd gyfle i sôn am y stori dda sydd gan y Senedd i'w hadrodd fel Senedd sy'n sensitif i rywedd. Roedd deddfwrfeydd eraill a gymerodd ran yn y gynhadledd yn cynnwys siaradwyr o Seneddau Valencia, Gwlad y Basg, Corsica a'r Alban. Yn dilyn y gynhadledd, cynhaliodd y Llywydd gyfarfod pellach â Dirprwy Lywydd Senedd yr Alban i ddysgu mwy am y camau a gymerwyd yn Holyrood i ddenu menywod o gefndiroedd BAME i wleidyddiaeth.

### **Seneddwagedd y Gymanwlad - Cyfranogiad Aelodau o'r Senedd**

Mae Cangen y Senedd o Gymdeithas Seneddol y Gymanwlad wedi parhau i chwarae rhan weithredol yn Seneddwragedd y Gymanwlad y Gymdeithas drwy gydol y cyfnod adrodd hwn. Arweiniwyd y gwaith hwn gan Joyce Watson AS a Rhianon Passmore AS ac roedd hefyd wedi cynnwys cyfranogiad Suzy Davies AS, Comisiynydd y Senedd, yng Nghynhadledd ddiweddaraf Seneddwragedd y Gymanwlad, a gynhaliwyd yn rhithwir ym mis Chwefror 2021, ar y thema "Blaenoriaethu Cynrychiolaeth Menywod a Hyrwyddo Seneddau sy'n Sensitif i Rywedd."

## Diwrnod Rhyngwladol y Menywod

Cadeiriodd y Dirprwy Lywydd ddigwyddiad rhithwir Diwrnod Rhyngwladol y Menywod y Senedd ar thema eleni, sef 'Dewis Herio'.

Roedd y panel yn cynnwys menywod o wahanol gefndiroedd a sectorau, a roddodd gyfle iddynt siarad am eu cyfraniadau, heriau, cyflawniadau a'u gobeithion ar gyfer y dyfodol; gyda golwg ar yr Etholiad ym mis Mai.

## Cyfraniad Aelodau o'r Senedd i Brosiect "Gwir Gofnod o Gyfnod" Archif Menywod Cymru

Mae dros ddwsin o Aelodau Benywaidd y Senedd, ddoe a heddiw, gan gynnwys y Llywydd a'r Dirprwy Lywydd, wedi cymryd rhan yn y prosiect hwn. Y nod yw diogelu cofnodion a lleisiau menywod yng ngwleidyddiaeth Cymru, gan sicrhau bod cyfraniad Aelodau Benywaidd o'r Senedd i'r stori datganoli yn cael ei adlewyrchu'n briodol.

Gwir Gofnod o Gyfnod - Clipiau Cyfweiliad 5 (womensarchivewales.org)

<https://blog.library.wales/a-sprinkling-of-history/>

## Deisebau

Cafodd gwefan newydd ar gyfer **deisebau** i'r Senedd ei lansio ar 30 Ebrill 2020. Datblygwyd a phrofwyd y wefan yn erbyn y safonau hygyrchedd cyfredol a gwnaed nifer o welliannau o ran hygyrchedd i'r wefan ddeisebau flaenorol. Mae'n bodloni safon AA fersiwn 2.1 Canllawiau Hygyrchedd Cynnwys Gwe ac mae'n cynnwys **datganiad hygyrchedd**. Mae'r wefan newydd wedi'i gwneud hi'n haws i bawb greu a llofnodi deisebau. Ers ei lansio, mae nifer cyfartalog y llofnodion fesul deiseb wedi cynyddu 45 y cant.

Daeth nifer o ddeisebau yn ymwneud ag amrywiaeth a chynhwysiant i law a chraffodd y Pwyllgor Deisebau arnynt. Cynhaliodd y Pwyllgor ddadl ar ddeiseb **Ei gwneud yn orfodol i hanesion pobl dduon a phobl croenliw y DU gael eu haddysgu yng nghwricwlwm addysg Cymru**, a dderbyniodd 34,736 o lofnodion, yn ystod y Cyfarfod Llawn ar 4 Tachwedd 2020 a chraffodd ar ddeisebau yn galw am **ddeunyddiau dysgu gwrth-hiliaeth i blant mewn ysgolion, hyfforddiant gwrth-hiliaeth yn orfodol i bob Cynghorydd etholedig ac Aelod o'r Senedd a chreu Amgueddfa Genedlaethol ar gyfer Hanes a Threftadaeth Pobl Dduon ac Asiaidd a Lleiafrifoedd Ethnig**.

Bu'r Pwyllgor Deisebau hefyd yn trafod deisebau'n ymwneud â **rheolau rhoi gwaed ar gyfer dynion hoyw a deurywiol, dysgu hanes Cymru LHDTQ+ mewn ysgolion, darparu aelodau prosthetig ar y GIG, rhoi blaenoriaeth i bobl ag anabledd dysgu gael eu brechu yn erbyn Covid-19** a sicrhau bod y **sector manwerthu'n hygyrch i bobl anabl yn sgil y pandemig Covid-19**.

## Ehangu cyrhaeddiad gwaith Pwyllgorau'r Senedd

Mae llawer o'r gwaith a wnaed yn ystod y cyfnod hwn wedi canolbwyntio ar effaith y pandemig Covid-19.

- Archwiliodd y Pwyllgor Plant, Pobl Ifanc ac Addysg effaith Covid-19 ar blant a phobl ifanc yng Nghymru, gan gynnwys myfyrwyr mewn addysg bellach ac addysg uwch. Er mwyn sicrhau bod y Pwyllgor yn clywed gan ystod eang ac amrywiol o bobl, defnyddiodd yr Aelodau nifer o dechnegau casglu tystiolaeth, gan gynnwys **galwad sy'n gyfeillgar i blant am safbwyntiau, trafodaethau rhithwir gyda phlant sy'n derbyn gofal, trafodaethau rhithwir gyda myfyrwyr mewn addysg bellach ac addysg uwch**, a gweithio mewn partneriaeth â sefydliadau perthnasol i siarad â phlant difreintiedig. Cyhoeddwyd yr **adroddiad** ym mis Mawrth 2021. O ystyried pryderon ynghylch effaith Covid-19 ar gymunedau Du, Asiaidd a Lleiafrifoedd Ethnig yn benodol, cynhaliodd y Pwyllgor **sesiwn dystiolaeth gyhoeddus gyda phobl ifanc sy'n cynrychioli Cyngor Hil Cymru**.
- Cafodd y Pwyllgor Cydraddoldeb, Llywodraeth Leol a Chymunedau dystiolaeth ar effaith pandemig Covid-19 ar anghydraddoldebau, gan arwain at **adroddiad** a wnaeth 44 o argymhellion, y cafodd 42 ohonynt eu derbyn neu eu derbyn mewn egwyddor/yn rhannol gan Lywodraeth Cymru.
- Edrychodd y Pwyllgor hefyd ar effaith y pandemig ar y sector gwirfoddol, gan gynnal grwpiau ffocws ar-lein gyda chynrychiolwyr o grwpiau cymunedol a grwpiau ffydd ledled Cymru. Daeth y cyfranogwyr o nifer o sefydliadau perthnasol, gan gynnwys Cyngor Gweithredu Gwirfoddol Cymru, Tîm Cymorth Lleiafrifoedd Ethnig ac Ieuenctid Cymru, Cyngor Cymreig Gwasanaethau Ieuenctid Cymru a Chyngor Rhyng-ffydd Cymru. Yna llywiodd y dystiolaeth o'r sesiynau hyn **adroddiad** ac argymhellion y Pwyllgor i Lywodraeth Cymru, gan gynnwys galw am well mynediad at gyllid ar gyfer y sector gwirfoddol du a lleiafrifoedd ethnig.

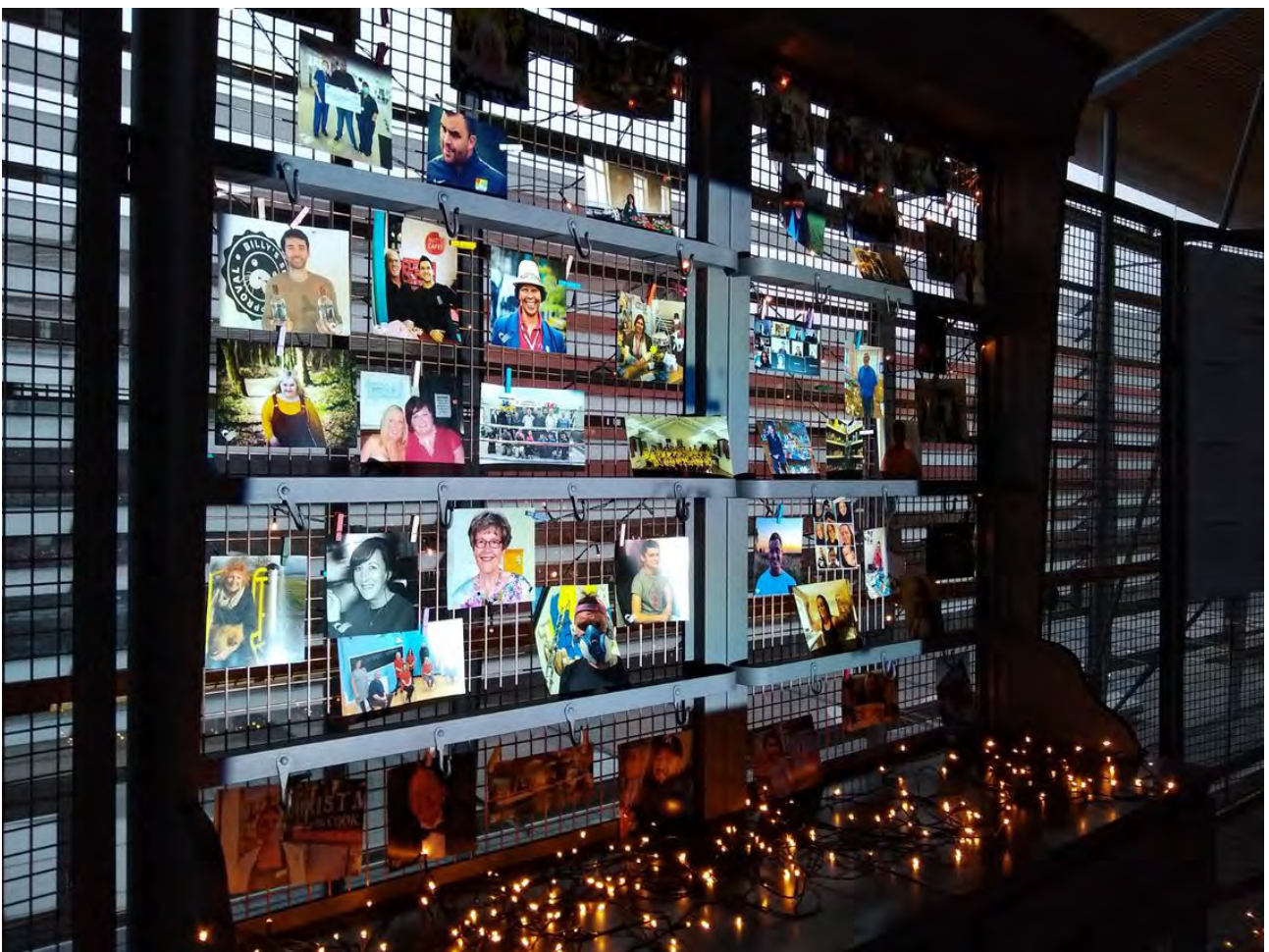
- Ar ddechrau'r pandemig, cyhoeddodd y **Pwyllgor Iechyd, Gofal Cymdeithasol a Chwaraeon** alwad dreigl am dystiolaeth i gasglu gwybodaeth mewn modd ysgafn yn barhaus. Yng ngwanwyn a haf 2020, cynhaliodd y Pwyllgor **arolwg** staff iechyd a gofal cymdeithasol y rheng flaen, gofalwyr a phobl sy'n derbyn gofal neu driniaeth mewn lleoliadau clinigol a'r gymuned. Yn ystod ei waith ar Covid hir ym mis Mawrth 2021, roedd y Pwyllgor eisiau clywed gan bobl â phrofiad uniongyrchol o'r clefyd. Trefnodd sesiwn dystiolaeth gyda grŵp cymorth cymheiriaid, Long COVID Wales. Un o symptomau Covid hir yw meddwl pŵl, a all ei gwneud hi'n anodd i bobl ganolbwyntio a llunio ymatebion. Yn ogystal â'r profion technegol arferol cyn y sesiwn, rhannwyd y cwestiynau a ragwelwyd gyda'r tystion ymlaen llaw er mwyn rhoi digon o amser iddynt ystyried materion a pharatoi eu hymatebion. Yn ystod y cyfarfod, canolbwyntiodd yr Aelodau ar y meysydd â'r flaenoriaeth uchaf iddynt, a sicrhodd y Cadeirydd fod gan bob un o'r tystion ddigon o amser i ateb.
- Gwnaeth y Pwyllgor Materion Allanol a Deddfwriaeth Ychwanegol waith dilynol ar y newidiadau i ryddid i symud ar ôl Brexit a goblygiadau hyn i Gymru. Fel rhan o'r gwaith craffu, ailymgysylltodd y Pwyllgor â dinasyddion yr UE ac unigolion sy'n gweithio i sefydliadau sy'n eu cefnogi, a rannodd eu safbwyntiau gyda'r Pwyllgor yn ystod ei ymchwiliad cychwynol yn 2019. Roedd y Pwyllgor yn awyddus i glywed safbwyntiau a phrofiadau cyfranogwyr yn y misoedd hynny, er mwyn llywio ei lythyr at y Cwnsler Cyffredinol a'r Gweinidog Pontio Ewropeaidd a'r Gweinidog dros Ffiniau'r Dyfodol a Mewnfudo yn y Swyddfa Gartref. Roedd y rhai a gymerodd ran yn y grŵp ffocws yn cynrychioli sefydliadau a oedd yn gyfrifol am gynorthwyo dinasyddion yr UE i wneud cais am Gynllun Setliad yr UE, a oedd yn cynnwys nifer o grwpiau sy'n agored i niwed.

Roedd mathau eraill o waith a wnaed gan bwyllgorau eleni yn ymdrin ag ystod o faterion yn ymwneud ag amrywiaeth.

- Yn rhannol mewn ymateb i ymateb y cyhoedd yn dilyn marwolaeth George Floyd yn ystod haf 2020, cynhaliodd **Pwyllgor Diwylliant, y Cymraeg a Chyfathrebu** ymchwiliad i bwy sy'n cael eu coffáu mewn manau cyhoeddus. Ymgysylltodd y Pwyllgor â'r cyhoedd a sefydliadau sy'n cynrychioli grwpiau lleiafrifol yng Nghymru drwy ymgynghoriad cyhoeddus a chyfres o grwpiau ffocws ar-lein wedi'u hwyluso gan Dîm

Ymgysylltu â Dinasyddion y Senedd. Cyhoeddwyd yr **adroddiad** ym mis Mawrth 2021.

- Mae **adroddiad** y Pwyllgor ar Ddiwygio Etholiadol y Senedd yn cynnwys penodau ar ddeddfwrfeydd amrywiol a deddfwrfeydd cynhwysol, ethol Senedd fwy amrywiol, a chwotâu amrywiaeth. Edrychodd y Pwyllgor ar pam mae amrywiaeth a chynhwysiant yn bwysig ac yn cael effaith gadarnhaol o fewn deddfwrfeydd, yn ogystal â chamau gweithredu posibl a allai gynyddu amrywiaeth cynrychiolaeth.
- Yn gynnar yn y Chweched Senedd, cyflwynir cynigion i Fforwm y Cadeiryddion i asesu a hyrwyddo **amrywiaeth tystion pwyllgorau**.







## 7. Amrywiaeth a Chynhwysiant yn ein Gwaith - Busnes fel Arfer

Rydym yn cefnogi staff Comisiwn y Senedd i gynnwys amrywiaeth a chynhwysiant yn eu gwaith er mwyn sicrhau bod penderfyniadau, trefniadau cynllunio a darparu gwasanaethau, a mynediad i'n hystâd yn gynhwysol, a thrwy sicrhau bod amrywiaeth a chynhwysiant yn cael eu hystyried wrth brynu nwyddau a gwasanaethau. Rydym hefyd yn cynorthwyo Aelodau o'r Senedd i ystyried amrywiaeth a chynhwysiant yn eu rolau fel cyflogwyr, fel darparwyr gwasanaeth, ac yn eu gwaith fel gweithwyr achos, craffwyr a deddfwyr, a thrwy ymgysylltu â phobl Cymru.

### **Etholiadau Senedd 2021 - Oedran Pleidleisio**

Bydd pobl 16 a 17 oed yn cael pleidleisio, am y tro cyntaf, yn Etholiad y Senedd 2021. Agorodd y broses etholiadol o gofrestru i bobl iau am y tro cyntaf ym mis Gorffennaf 2020. Er mwyn cefnogi hyn, lluniodd a chyhoeddodd y Comisiwn ystod o adnoddau addysgol ar-lein, gan gynnwys adnoddau ar gyfer athrawon a myfyrwyr sydd ar gael drwy'r wefan adnoddau addysgol ledled Cymru, Hwb.

Buom hefyd yn gweithio'n agos gyda phartneriaid yn y gymuned etholiadol, gan gynnwys y Comisiwn Etholiadol, yn ogystal â chyda chydweithwyr llywodraeth leol a Llywodraeth Cymru. Helpodd hyn i sicrhau cymaint o gysylltiad â'r adnoddau â phosibl, a sicrhau dull mwy cydgysylltiedig o hysbysu pobl iau o'u hawliau newydd, gan leihau gorgyffwrdd adnoddau a dryswch pleidleiswyr.

Cynhaliwyd wythnos 'Pleidlais 16' ym mis Chwefror 2021 i hyrwyddo'r adnoddau ymhellach a helpu i ddatblygu dealltwriaeth pobl ifanc cyn yr etholiad.

### **Y Prosiect Rheoli Cynnwys a'r Wefan**

Ym mis Rhagfyr 2020, lansiodd y Senedd wefan newydd. Drwy gydol y broses ddatblygu, roedd tîm y prosiect yn canolbwyntio ar anghenion defnyddwyr amrywiol ein gwefan, ac felly roedd materion o ran hygyrchedd yn hynod bwysig. Ar ôl i'r wefan newydd gael ei hadeiladu, cyflogwyd cwmni annibynnol i

brofi hygyrchedd o safbwynt defnyddwyr ag anableddau amrywiol, sy'n defnyddio gwahanol offer fel darllenwyr sgrin neu chwyddwydrau digidol wrth lywio gwefannau.

Er bod y wefan newydd yn gam clir ymlaen o'n darpariaeth flaenorol, cyn ei lansio, nodwyd a datryswyd 80 o broblemau penodol o ran hygyrchedd yr oedd angen ymchwilio iddynt, tra bod prawf pellach ar ôl lansio wedi nodi 40 problem arall yr ydym yn parhau i wneud gwelliannau â hwy. Mae profion a gwelliannau hygyrchedd yn parhau i fod yn weithgareddau allweddol wrth i'r wefan aeddfedu ochr yn ochr â lefelau gwell o hyfforddiant hygyrchedd gwe i'n golygyddion ar draws y sefydliad.

Bellach mae gan Fwrdd Golygyddol Gwefan y Senedd sydd newydd ei ffurfio gyfrifoldeb dros oruchwylio ein presenoldeb ar y we, i sicrhau bod ein holl ddefnyddwyr yn gallu llywio eco-system we'r Senedd gyfan a chyrchu'r amrywiaeth gyfoethog o gynnwys sydd ynddi.

## **Y Bwrdd Taliadau**

Mae amrywiaeth a chynhwysiant yn ganolog i waith Bwrdd Taliadau Annibynnol y Senedd. Mae'r Bwrdd yn ystyried effaith ei holl benderfyniadau ar y nodweddion gwarchoddedig ym mhob cam o'r broses o wneud penderfyniadau.

Ym mis Mehefin 2020, cyhoeddodd y Bwrdd ei Benderfyniad ar Gyflogau a Lwfansau'r Aelodau ar gyfer y Chweched Senedd. Mae'r Penderfyniad hwn yn nodi darpariaethau newydd sydd wedi'u hanelu'n benodol at gael gwared ar rwystrau posibl rhag dod yn Aelod o'r Senedd. Nod y newidiadau a gyflwynwyd yw helpu i gynyddu amrywiaeth yn aelodaeth y Senedd. Mae'r rhain yn cynnwys:

- lwfans i Aelodau helpu i dalu costau yr eir iddynt mewn perthynas ag anabledd neu anableddau (estyniad o'r ddarpariaeth bresennol oedd hon);
- adnoddau ychwanegol i helpu gyda llwyth gwaith Aelod yn ystod cyfnod o absenoldeb rhiant; a
- chyfraniad tuag at gostau gofal i blant a/neu ddibynyddion pan fydd yn ofynnol i Aelodau weithio y tu hwnt i oriau gwaith sy'n ystyriol o deuluoedd.

Mae'r newidiadau llawn ar gael ym [Mhenderfyniad y Bwrdd ar gyfer y Chweched Senedd](#).

## Ymchwil a gwybodaeth ar gyfer Aelodau o'r Senedd

Parhaodd Ymchwil y Senedd i brif ffrydio materion o ran cydraddoldeb a hawliau dynol yn y gwaith ymchwil a ddarparwyd i Aelodau o'r Senedd a'u staff.

Mewn blwyddyn a ddominyddwyd gan y pandemig, cyhoeddodd Ymchwil y Senedd fwy na 150 o erthyglau ar Covid, gan roi pwyslais arbennig ar gydraddoldeb a hawliau dynol i dynnu sylw at faterion na fyddai ffynonellau eraill o bosibl yn ymdrin â hwy.

Yn arbennig o bwysig roedd sawl cyhoeddiad sy'n canolbwyntio ar gydraddoldeb, gan gynnwys: asesiad o'r materion o ran cydraddoldeb sy'n dod i'r amlwg a goblygiadau i hawliau dynol yn sgil y pandemig; canllawiau ar wneud penderfyniadau sy'n cydymffurfio â hawliau dynol ar adegau o argyfwng, ac asesiad o oblygiadau'r Ddeddf Coronafeirws i hawliau dynol.

Roedd ein herthyglau Covid eraill yn ymdrin â materion o ran cydraddoldeb mewn sawl ffordd:

- Cam-drin domestig
- Hawliau plant ac effaith y pandemig ar blant
- Cynhwysiant digidol
- Hawliau cyflogaeth
- Anghydraddoldebau wrth gyflwyno'r brechiad
- Effaith gweithio o bell ar gydraddoldeb
- Effaith economaidd anghyfartal y pandemig ac adferiad economaidd
- Pobl ifanc ac iechyd meddwl
- Gofalwyr di-dâl
- Nodweddion gweithwyr allweddol
- Cyhoeddiadau ystadegau ar achosion a marwolaethau Covid a brechiadau yn defnyddio data wedi'u dadgyfuno rhwng y rhywiau ac oedran lle bynnag y maent ar gael

Ymdriniwyd yn fwy eang â hiliaeth ac anghydraddoldeb hiliol drwy ddwy erthygl ym [mis Hydref](#) a [mis Mawrth](#), ac yn cwmpasu [addysgu hanes pobl croenliw yn y cwricwlwm](#).

Am y tair blynedd flaenorol mae dangosyddion cydraddoldeb rhwng y rhywiau ar gyfer Cymru wedi'u cyhoeddi ar Ddiwrnod Rhyngwladol y Menywod. Nid oedd hyn yn bosibl eleni, ond lluniodd y tîm gyhoeddiad gwahanol ar [rywedd a rhyngblethedd](#).

Darparodd Ymchwil y Senedd waith ymchwil a chyingor arbenigol i amrywiol ymchwiliadau pwyllgor y Senedd a oedd yn ymdrin â materion yn ymwneud â chydraddoldeb, gan gynnwys (heb fod yn gyfyngedig i):

- Ymchwiliad y Pwyllgor Cydraddoldeb, Llywodraeth Leol a Chymunedau, sef [Amlygu'r materion: anghydraddoldeb a'r pandemig](#) - wedi'i grynhoi yn [yr erthygl hon](#);
- Ymchwiliad y Pwyllgor Plant, Pobl Ifanc ac Addysg i [Effaith y pandemig ar blant a phobl ifanc](#);
- Ymchwiliad Pwyllgor Diwylliant, y Gymraeg a Chyfathrebu i [bwy sy'n cael eu coffáu mewn manau cyhoeddus](#);
- Ymchwiliad Pwyllgor yr Economi, Seilwaith a Sgiliau i [weithio o bell](#), y bu Ymchwil y Senedd yn gweithio gydag academyddion o Gofrestr Arbenigol Covid i [ddeall effaith gweithio o bell ar wahanol grwpiau o bobl](#). Roedd ymchwiliad y Pwyllgor i [adferiad economaidd](#) hefyd yn ymdrin â chydraddoldeb rhwng y rhywiau a diweithdra ymhlith pobl ifanc;
- Mae gwaith craffu'r Pwyllgor Iechyd, Gofal Cymdeithasol a Chwaraeon ar yr ymateb i'r pandemig yn tynnu sylw at faterion fel [hawliau dynol pobl hŷn mewn gofal](#), [iechyd meddwl](#), [gofalwyr di-dâl](#), a llawer mwy;
- Awgrymir cwestiynau cydraddoldeb i'r holl bwyllgorau wrth graffu ar y gyllideb ddrafft, a [gwaith craffu ar gyllideb ddrafft 2021-22](#) y Pwyllgor Cyllid yn ymdrin yn benodol â materion yn ymwneud â chydraddoldeb.

Ar hyn o bryd mae ein harweinydd cydraddoldeb ar secondiad un diwrnod yr wythnos gyda rhaglen datblygu seneddol ryngwladol INTER PARES i ddarparu cyngor ar faterion o ran rywedd a chydraddoldeb. Mae gweithdy llwyddiannus wedi'i ddarparu i senedd Bhutan i hyfforddi Aelodau Seneddol a staff ar sut i

gynnal gwaith craffu ar ddeddfwriaeth, polisïau a chyllidebau sy'n sensitif o ran rhywedd a bydd gwaith pellach yn cael ei wneud yn ystod y flwyddyn i ddod.

## **Cymorth Busnes i'r Aelodau a Datblygiad Proffesiynol Parhaus Aelodau**

- Yn ystod y cyfnod adrodd hwn, darparwyd cefnogaeth barhaus o safbwynt cynhwysiant i'r Aelodau a'u staff sydd wedi cynnwys:
- cyflwyno Sesiynau Cynefino ar Amrywiaeth a Chynhwysiant i Aelodau a'u staff;
- cefnogi datblygiad proffesiynol yr Aelodau a thrwy hynny'n cynnig hyfforddiant sy'n canolbwyntio ar amrywiaeth, gan gynnwys: Rheoli Gwaith Achos, Rhagfarn Ddiarwybod, Atal Hunanladdiad, Ymwybyddiaeth o Iechyd Meddwl a Chymorth Cyntaf Iechyd Meddwl, Datblygu Rheolwyr, Ymdrin â Sefyllfaoedd Heriol, Meithrin Cydnerthedd Personol, Arferion y Gweithle Modern, ac Urddas a Pharch yn y Gweithle.
- cynnal tudalen fewnrwyd i'r Aelodau sy'n cynnwys y wybodaeth a'r canllawiau diweddaraf i sicrhau bod Aelodau o'r Senedd a'u staff yn gallu cael gwybodaeth am gydraddoldeb, amrywiaeth a chynhwysiant yn rhwydd; a
- darparu Cronfa Cydraddoldeb a Mynediad.

## **Ystâd hygyrch**

Mae'r absenoldeb cyffredinol a nodwyd o goffadwriaethau i bobl groenliw yn rhyfeddol, yn ogystal â'r diffyg coffadwriaethau i fenywod, pobl anabl a ffigyrau pwysig y byd Yn ystod y cyfnod adrodd hwn, rydym wedi gwneud rhagor o waith i wella hygyrchedd ffisegol ein hystâd, gan gynnwys:

- ystyried gofynion mynediad ar gyfer yr holl waith adnewyddu a wnaed a chwblhau Aseidiadau o'r Effaith ar Gydraddoldeb yn ôl yr angen;
- gosod setiau handlen rheoli mynediad ychwanegol sy'n gysylltiedig â'r system rheoli mynediad newydd ar draws ystâd Bae Caerdydd;
- parhau â'r rhaglen o osod goleuadau LED i wella gwelededd yn y Senedd ac ardaloedd eraill ar draws yr ystâd;

- cynnal archwiliad allanol ynghylch y gwasanaeth dolen sain a ddarperir mewn ystafelloedd cyfarfod a mannau cyffredin drwy'r holl ystâd, gan weithredu'r argymhellion;
- wrth gynllunio'r broses o ddychwelyd i'r ystâd ar gyfer defnyddwyr adeiladau, fel rhan o'r sesiynau Cyfarfod Llawn hybrid, a mesurau diogel Covid ar yr ystâd, roedd hygyrchedd yn ystyriaeth allweddol, gan gynnwys wrth gynllunio'r systemau unffordd a gosod arwyddion ychwanegol;
- cynlluniau peilot gweithio hybrid - rydym wedi gosod bar brecwast lefel ddeuol yn y pwynt te ar 4A ac mae'r codennau cyfarfod ar 1A, 3A a 4A wedi'u haddasu a'u hailgynllunio'n benodol i fod yn gwbl hygyrch drwy dynnu'r breichiau ar y codennau a chulhau'r byrddau mewnol. Mae'r seddi gwledd newydd yn y pwyntiau te ar 1A a 4A hefyd yn gwbl hygyrch;
- gosod arwyddion a botymau lifft braille fel rhan o'r gwaith adnewyddu mecanyddol a mewnol o lifftiau 4 a 5 yn adeilad y Senedd;
- gosod camfeydd a lonydd cyflymder cwbl hygyrch ym mynedfeydd Tŷ Hywel a'r Senedd; a
- gosod botymau gwrthio drws awtomatig ychwanegol ym mhob rhan o Dŷ Hywel ac uwchraddio'r drysau awtomatig presennol i gynnwys synwryddion diogelwch ychwanegol.

## **Ystyried amrywiaeth a chynhwysiant wrth brynu nwyddau a gwasanaethau**

Caiff cydraddoldeb ei gynnwys fel rhan o'n hasesiadau o risg ar gynaliadwyedd ar ddechrau'r broses gaffael. Mae hefyd yn rhan o'n hymarfer cyn-gymhwyso ar gyfer cyflenwyr. Ni chaiff cyflenwyr sy'n methu â dangos eu hymrwymiad i gydraddoldeb eu gwahodd i dendro.

Ar ôl dyfarnu contractau, rydym yn cynnal cyfarfodydd rheolaidd i adolygu contractau gyda'n cyflenwyr, ac un o'r eitemau rheolaidd ar yr agenda yw cyfrifoldeb cymdeithasol corfforaethol. Mae gennym hefyd gymalau cydraddoldeb yn ein telerau ac amodau.

Rydym yn gyflogwr cyflog byw achrededig ac rydym yn talu mwy na'r cyflog byw i'n contractwyr mewnol. Rydym wedi ymrwymo i sicrhau arferion cyflogaeth teg a thryloyw drwy gydol y gadwyn gyflenwi. O ganlyniad i hynny, rydym yn anelu at weithio gyda'n cyflenwyr i fonitro a sicrhau arferion cyflogaeth teg a, chan weithredu'n rhesymol, rydym yn cadw'r hawl i ofyn am newidiadau i unrhyw un o'r arferion hynny yr ydym o'r farn eu bod yn annheg.

Anogir pob un o'n Contractwyr i ymuno â'n Rhwydweithiau Cydraddoldeb yn y Gweithle a bod yn bresennol yn eu digwyddiadau.





## 8. Cynnydd yn Erbyn ein Hamcanion Strategol

Rydym wedi adolygu sut rydym wedi cyflawni ein hamcanion strategol ar gyfer amrywiaeth a chynhwysiant fel rhan o'n Strategaeth Amrywiaeth a Chynhwysiant dros y flwyddyn ddiwethaf. Rydym hefyd wedi nodi'r hyn y byddwn yn ei wneud nesaf ac yn ystyried hyn yn natblygiad ein strategaeth nesaf ar gyfer y Chweched Senedd.

Amcan Un	Meithrin Arweinyddiaeth Gynhwysol a Diwylliant Cynhwysol
Thema	Beth rydym wedi'i wneud eleni
Sicrhau atebolrwydd ar lefel uwch ac arweinyddiaeth gynhwysol	Ymgysylltu â Busnes yn y Gymuned Cymru i'n cynorthwyo i gyflawni ein hamcanion strategol mewn perthynas ag Amrywiaeth a Chynhwysiant, Iechyd a Lles, Ymgysylltu â'r Gymuned; ysgogi cynrychiolaeth a chyfraniad Comisiwn y Senedd ar lefel Bwrdd Gweithredol BITC Cymru
	Datblygu rhaglen datblygu arweinyddiaeth Lefel 2 Gweithredol, ochr yn ochr â'n rhaglen Datblygu Gweithredol
	Arolwg ymgysylltu â staff ac arolygon pwls a ddefnyddir i ddiwygio/diweddaru'r Strategaeth Pobl lle bo angen
Cefnogi a datblygu ein Rhwydweithiau Cydraddoldeb yn y Gweithle	Datblygu dull i ddod â rhwydweithiau a hyrwyddwyr ynghyd (gydag Adnoddau Dynol ac Ochr Undebau Llafur)
	Annog a chefnogi Rhwydweithiau Cydraddoldeb yn y Gweithle i ddefnyddio gwahanol ddulliau cyfathrebu i ymgysylltu e.e. podlediadau ar gyfer cynulleidfa fewnol
	Darparu ymyriadau dysgu a datblygu 'Hyfforddiant Cadeiryddion' a 'Grymuso Eraill' i gefnogi a datblygu gwytnwch ar gyfer Cadeiryddion y Rhwydweithiau (hunanreolaeth, rheoli perthnasoedd, uwchgyfeirio, sgiliau gwrando ac ati)

Amcan Dau	Adeiladu ar ein Dull o Ddatblygu'r Sefydliad
Thema	Beth rydym wedi'i wneud eleni
Nodi a chwalu rhwystrau i gynhwysiant	Adnewyddu ac ail-lansio ein tudalennau gwefan gyrfaoedd sy'n cyd-fynd â'n brand cyflogwr ac sy'n canolbwyntio ar ein diwylliant sefydliadol a phrofiad cyflogeion
	Gweithredu ein system ar-lein newydd ar gyfer olrhain ymgeiswyr ym mis Tachwedd 2020. Dechrau defnyddio galluoedd dadansoddi data i nodi ffynhonnell ymgeiswyr a gwneud dewisiadau gwybodus am ein strategaethau hysbysebu ac allgymorth.
	Gwnaethom symleiddio ffurflenni cais a defnyddio System Orlhain Ceisiadau i sicrhau bod ceisiadau'n ddiennw drwy dynnu data bywgraffyddol fel enw a rhywedd.
	Gall ymgeiswyr greu proffil ar ein System Orlhain Ceisiadau i arbed amser ar gyfer ceisiadau yn y dyfodol a gallant ddefnyddio'r system ar ddyfais o'u dewis, gan gynnwys dyfeisiau clyfar.
	Gwelliant parhaus wrth ddatblygu gwybodaeth atyniadol i ymgeiswyr; cyflwyno adborth ymgeiswyr a rheolwyr recriwtio; gwella argaeledd a defnydd Gwybodaeth Reoli; casglu data am ymgeiswyr ar anfantais economaidd-gymdeithasol.
	Asesu'r newid i weithgareddau recriwtio rhithwir drwy lens amrywiaeth a chynhwysiant
	Adolygu'r hyfforddiant cynefino ar gyfer amrywiaeth a chynhwysiant a sesiwn loywi ar gyfer tymor y Chweched Senedd
Meincnodi a chydabyddiaeth allanol	Ailachredu statws Cyflogwr Hyderus o ran Anabledd
	Gwobr Platinwm Buddsoddwyr mewn Pobl
	Busnes yn y Gymuned Llofnodwr Siarter Ras yn y Gwaith
	Ymhlith y 10 Cyflogwr Gorau i Deuluoedd sy'n Gweithio 2020
	The Times - Ymhlith y 50 Cyflogwr Gorau i Fenywod
Dysgu a Datblygu	Ymgwymerwyd â gweithgareddau dysgu a datblygu'n rhithwir

---

<b>Polisiau cynhwysol ar gyfer y gweithle</b>	Asesiadau o'r Effaith ar Gydraddoldeb ar gyfer symud i recriwtio rhithwir a dychwelyd i ystâd y Senedd
	Mae ein Hwb Polisi yn sicrhau bod polisiau'n cael eu hadolygu a bod Asesiadau o'r Effaith ar Gydraddoldeb yn cael eu cynnal

Amcan Tri	Cynorthwyo Aelodau o'r Senedd a'u staff i gynnwys amrywiaeth a chynhwysiant yn eu gwaith
Thema	Beth rydym wedi'i wneud eleni
Cynnwys amrywiaeth a chynhwysiant yn eu rolau fel cyflogwyr a darparwyr gwasanaeth ac yn eu gwaith fel gweithwyr achos, craffwyr a deddfwyr	Cyflwyno sesiynau cynefino ar Amrywiaeth a Chynhwysiant i Aelodau a'u staff.
	<ul style="list-style-type: none"> <li>▪ Cymorth Busnes i'r Aelodau - mae'r Aelodau a'u staff wedi derbyn sesiynau dysgu a datblygu sydd wedi cynnwys: Rheoli Gwaith Achos, Rhagfarn Ddiarwybod, Atal Hunanladdiad, Ymwybyddiaeth o Iechyd Meddwl a Chymorth Cyntaf Iechyd Meddwl, Datblygu Rheolwyr, Ymdrin â Sefyllfaoedd Heriol, Meithrin Cydnerthedd Personol, Arferion y Gweithle Modern, ac Urddas a Pharch yn y Gweithle.</li> </ul>
	Tudalennau mewnwyd yr Aelodau a'r adran amrywiaeth a chynhwysiant, gan gynnwys Taflenni Ffeithiau ar Ddeddf Cydraddoldeb 2010 a gwybodaeth arall sydd ar gael yn rhwydd
	Bwrdd Taliadau - Diweddarwyd y Penderfyniad ar gyfer y Chweched Senedd i gynnwys pennod newydd i ddarparu cefnogaeth ychwanegol i Aelodau sydd ag anableddau neu gyfrifoldebau gofalu. Mae'r ddarpariaeth yn canolbwyntio ar gael gwared ar rwystrau posibl i sefyll mewn etholiad fel modd o helpu i ddenu ystod amrywiol o ymgeiswyr
Ymgysylltu â phobl Cymru	Newid o weithgareddau ymgysylltu corfforol i weithgareddau ymgysylltu rhithwir (gweler y Bennod Allgymorth, Ymgysylltiad ac Ymgysylltiad Democrataidd)
	Hyrwyddo drwy'r cyfryngau cymdeithasol ar gyfer digwyddiadau, gan gynnwys Mis Hanes Pobl Dduon, Mis Hanes LHDT, Diwrnod Rhyngwladol Pobl Anabl, Diwrnod Rhyngwladol y Menywod
	Digwyddiadau ac arddangosfeydd (gweler yr adroddiad atodedig am fanylion)

Amcan Pedwar	Cynorthwyo Staff Comisiwn y Senedd i gynnwys amrywiaeth a chynhwysiant yn eu gwaith
Thema	Beth rydym wedi'i wneud eleni
<p><b>Gwneud penderfyniadau, cynllunio a darparu gwasanaethau mewn modd cynhwysol</b></p>	<p>Rydym yn parhau i ystyried cydraddoldeb, amrywiaeth a chynhwysiant fel rhan o'n gwaith parhaus, wrth ddatblygu polisiau, gwasanaethau a gwneud newidiadau i'n hystâd drwy ei gwneud yn ofynnol bod Asesiadau o'r Effaith ar Gydraddoldeb yn cael eu cynnal.</p>
	<p>Mae'r tîm Amrywiaeth a Chynhwysiant a'r Rhwydweithiau Cydraddoldeb yn y Gweithle wedi darparu cyngor arbenigol ac wedi adolygu Polisiau a Gweithdrefnau yn feirniadol, yn ogystal â chefnogi'r gwaith o ddatblygu Asesiadau o'r Effaith ar Gydraddoldeb, er mwyn sicrhau bod amrywiaeth a chynhwysiant yn cael eu hystyried a bod unrhyw rwystrau yn cael eu nodi a'u lliniaru.</p>
	<p>Adolygu cynlluniau'r meysydd gwasanaeth yn rheolaidd er mwyn rhoi sylw i ystyriaethau amrywiaeth a chynhwysiant.</p>
	<p>Mae ein hystâd yn cael ei hadolygu'n barhaus i sicrhau ei bod yn hygyrch i bawb.</p>
<p><b>Ystyried amrywiaeth a chynhwysiant wrth brynu nwyddau a gwasanaethau</b></p>	<p>Caiff cydraddoldeb ei gynnwys fel rhan o'n hasesiadau o risg ar gynaliadwyedd ar ddechrau'r broses gaffael. Mae hefyd yn rhan o'n hymarfer cyn-gymhwyso ar gyfer cyflenwyr. Ni chaiff cyflenwyr sy'n methu â dangos eu hymrwymiad i gydraddoldeb eu gwahodd i dendro.</p>
	<p>Ar ôl dyfarnu contractau, rydym yn cynnal cyfarfodydd rheolaidd i adolygu contractau gyda'n cyflenwyr, ac un o'r eitemau rheolaidd ar yr agenda yw cyfrifoldeb cymdeithasol corfforaethol. Mae gennym hefyd gymalau cydraddoldeb yn ein telerau ac amodau.</p>
	<p>Rydym yn gyflogwr cyflog byw achrededig ac yn sicrhau bod y cyflog byw yn cael ei dalu i'n contractwyr mewnol. Rydym wedi ymrwmo i sicrhau arferion cyflogaeth teg a thryloyw drwy gydol y gadwyn gyflenwi. O ganlyniad i hynny, rydym yn anelu at weithio gyda'n cyflenwyr i fonitro a sicrhau arferion cyflogaeth teg a, chan weithredu'n rhesymol, rydym yn cadw'r hawl i ofyn am newidiadau i unrhyw un o'r arferion hynny yr ydym o'r farn eu bod yn annheg.</p>
	<p>Anogir pob un o'n Contractwyr i ymuno â'n Rhwydweithiau Cydraddoldeb yn y Gweithle a bod yn bresennol yn eu digwyddiadau.</p>

<b>Amcan Pump</b>	<b>Ymddwyn fel Cyflogwr Cynhwysol sy'n denu ac yn cadw'r gronfa ehangaf o dalent lle mae pob aelod o staff yn cael cyfle i wireddu ei botensial llawn</b>
<b>Thema</b>	<b>Beth rydym wedi'i wneud eleni</b>
<b>Cefnogi ein gweithlu talentog</b>	Rydym wedi cyflwyno ystod o fecanweithiau i gefnogi lles a datblygiad ein staff yn ystod y pandemig Covid-19. Mae'r ddarpariaeth Dysgu a Datblygu wedi parhau ar sail rithwir ac rydym wedi cynnal arolwg rheolaidd o'n staff i sicrhau eu lles a'u hymgysylltiad. Mae rhagor o fanylion ar gael yn y bennod 'Ein Pobl'.
<b>Cydnabod tangynrychiolaeth yn ein gweithlu a mynd i'r afael â hynny</b>	Defnyddio ein system newydd i olrhain ymgeiswyr er mwyn cael mwy o fewnwelediadau o ddata ynghylch ffynhonnell ymgeiswyr a nodweddion gwarchoddedig; datblygu strategaethau recriwtio ar gyfer swyddi uwch sy'n cynnwys ailddylunio pecynnau swyddi, treialu gwahanol lwyfannau hysbysebu a chynghori partneriaid recriwtio o'n hamcanion amrywiaeth a chynhwysiant ynghylch tangynrychiolaeth; ymuno â Llwyfan Swyddi Gwag y Gwasanaeth Sifil; addasu ein brandio a delweddu fel cyflogwr; adolygiad cymheiriaid gyda sefydliadau'r sector cyhoeddus a'r sector preifat; sicrhau bod ceisiadau'n ddiennw; mae cydweithwyr o Rwydwaith REACH wedi eistedd ar baneli recriwtio; cynrychiolaeth gylchdro gan aelodau rhwydwaith REACH yng nghyfarfodydd y Grŵp Arweinyddiaeth; mentora i'r gwrthwyneb gydag uwch-gydweithwyr ac aelodau REACH.
<b>Casglu a defnyddio data amrywiaeth i nodi a mynd i'r afael ag anghydraddoldeb</b>	<p>Cyhoeddir ein hadroddiad data ar y gweithlu, recriwtio a chyflogau ochr yn ochr er mwyn ei gwneud yn haws cael gafael ar y wybodaeth. Eleni, rydym wedi ceisio cyflwyno'r data mewn fformat mwy deniadol a gweledol.</p> <p>O 1 Ebrill 2021, byddwn yn casglu data ymgeiswyr ar statws economaidd-gymdeithasol. Byddwn hefyd yn ceisio adborth ymgeiswyr yn barhaus ar gyfer gwahanol gamau o'r broses recriwtio.</p> <p>Data pennawd (gweler y bennod Ein Pobl)</p>

## 9. Beth nesaf?

Rydym wedi cyrraedd diwedd y Bumed Senedd a diwedd y strategaeth gyfredol hon. Isod, rydym yn nodi ffrydiau gwaith presennol a rhai sy'n dod i'r amlwg a fydd yn llywio'r gwaith o ddatblygu Strategaeth Amrywiaeth a Chynhwysiant y Chweched Senedd.

Mae'r ffrydiau gwaith hyn yn cynnwys:

### **Strategaeth a Llywodraethu**

---

- Datblygu strategaeth newydd drwy gyfranogi ac ymgynghori .
- Alinio ein rhwydweithiau cydraddoldeb yn y gweithle, uwch-hyrwyddwyr a chydweithwyr Ochr yr Undebau Llafur drwy Fwrdd Cynhwysiant i roi arolygiaeth strategol o'n darpariaeth flynyddol o amcanion amrywiaeth a chynhwysiant.
- Gweithio ar draws y sefydliad gyda BITC Cymru i gyrraedd grwpiau sydd heb gynrychiolaeth ddigonol ac ymgysylltu â hwy.
- Gweithio gyda phartneriaid strategol a chomisiynu cyngor arbenigol lle bo angen.
- Cyhoeddi'r cynllun cyflawni amrywiaeth a chynhwysiant blynyddol - gyda chymau gweithredu wedi'u cydgrynhoi o'r holl weithgareddau monitro data recriwtio, amrywiaeth a chyflogau, yn ogystal â Chynllun Gweithredu BAME a Chyfathrebu/Ymgysylltu. Mae hyn yn cyd-fynd â'n Strategaeth Pobl.

### **Arweinyddiaeth, Diwylliant a Gwerthoedd**

---

- Adnewyddu'r sesiwn gynefino ar amrywiaeth a chynhwysiant a darparu hyfforddiant gloywi.

- Parhau i gefnogi'r gwaith o ddatblygu ein rhwydweithiau cydraddoldeb yn y gweithle, ein cadeiryddion a'n hyrwyddwyr - gan ddiffinio rolau a chyfrifoldebau ymhellach.
- Datblygu fframwaith ymddygiadol newydd sy'n ystyried ein gwerthoedd sefydliadol.

## **Recriwtio a Chyflogaeth**

---

- Parhau i weithredu prosesau recriwtio hyblyg a cynhwysol sy'n debygol o fod yn rhithwir ac sy'n ystyried ein gwerthoedd sefydliadol (ar ôl Covid).
- Adolygu ein meincnodau ar gyfer recriwtio a data'r gweithlu yn sgil y pandemig a gweithio o bell a nodi meincnodau perthnasol a phriodol i asesu effeithiolrwydd ein hymdrechion.
- Parhau i fonitro tangynrychiolaeth yn ein gweithlu a defnyddio strategaethau hysbysebu i gyrraedd cynulleidfa ehangach a chynyddu amrywiaeth ein ffynhonnell dalent.
- Adolygu cyfraddau trosi ar gyfer ymgyrchoedd allanol ar gyfer ymgeiswyr BAME ac Anabl.
- Ailfeddwl ein dull o reoli talent (datblygiad a dilyniant).
- Dylunio a gweithredu Interniaeth Graddedig BAME.
- Parhau i fonitro a gweithio tuag at leihau ein bylchau o ran cyflogau, ar gyfer rhywedd ac ethnigrwydd.
- Monitro anfantais economaidd-gymdeithasol ymgeiswyr a'n gweithlu i gael mewnwelediadau a allai lywio'r broses o wneud penderfyniadau a dylunio gwasanaethau (fel y cynghorwyd gan Bwyllgor Cyfrifon Cyhoeddus y Senedd).
- Casglu adborth ymgeiswyr a rheolwyr recriwtio er mwyn helpu i wella ein prosesau.



## Senedd Hygyrch a Chynhwysol

- Cefnogi ymgyrch mewn amrywiaeth a chynhwysiant drwy ddenu a recriwtio ar gyfer Penodiadau Cyhoeddus/y Goron lle rydym yn rheoli ymgyrchoedd a phenodiadau.
- Cysylltu brand y cyflogwr â gweithgareddau Cyfathrebu, Ymgysylltu ac Allgymorth.
- Ymagwedd dan arweiniad dinasyddion tuag at ymgysylltu â phobl Cymru sy'n effeithio ar newid ymddygiad mewn pobl nad ydynt hyd yma wedi cymryd rhan yng ngwaith y Senedd.
- Mae'r broses o wneud penderfyniadau yn parhau i ystyried amrywiaeth a chynhwysiant ar y lefel uchaf h.y. Aseidiadau o'r Effaith ar Gydraddoldeb ar gyfer prosiectau a buddsoddiadau a ystyrir gan y Bwrdd Gweithredol.
- Amcanion amrywiaeth a chynhwysiant sy'n benodol i feysydd gwasanaeth.

